



L'Observatori, el fem entre tots.  
Fes-nos arribar els teus comentaris, crítiques  
i suggeriments de millora a [observatori@euramgarrotxa.eu](mailto:observatori@euramgarrotxa.eu)

---

Les dades d'aquest observatori són del 2015 si no s'indica el contrari

---



No em llencis.  
Deixa'm sobre la taula per consultar-me sovint.

---

# ÍNDEX

## PRESENTACIÓ

Situació >6

## ECONOMIA

Economia >07

Activitat econòmica >08

Feina >10

Competitivitat territorial >12

Exportacions >13

Rànquing 45 volcans >14

Turisme > 16

## SOCIETAT

Població > 17

Serveis socials >20

Educació >22

Sanitat >24

Justícia >26

Llengua >27

Seguretat >28

Habitatge >29

Cultura >30

Esports >32

Religió >33

## MEDIAMBIENT I TERRITORI

Territori >34

Climatologia / aigua >36

Residus >37

## ACTORS

Empreses >38

Administracions >39

Societat civil >40

Baròmetre garrotxí >41

## RECONeixEMENT

Sabies que...? >45

Premis i càrrecs >45

## CONCLUSIONS

Observem >47

Opinem >56

## AGRAÏM

Agraïm >58

## CERCLE EURAM GARROTXA

Què és? - Qui som? > 60

> 2016

---

L'OBSERVATORI

ECONÒMIC, SOCIAL I MEDIAMBIENTAL DE LA GARROTXA

---

# PRESENTACIÓ

Qui dia passa, any empeny. Això és el que fem el conjunt de la societat: passar dies i empènyer anys, i el resultat d'això és el conjunt de dades que, de forma objectiva, presentem, any rere any, amb l'Observatori Econòmic, Social i Mediambiental, referides a tot el que passa a la nostra comarca.

Ens consta que aquest document s'ha convertit en un instrument de consulta i coneixement de la realitat de la comarca de la Garrotxa, tant per als seus habitants com per a la gent forana que per un motiu o altre s'interessa per aquesta informació. Per tant, s'ha complert l'objectiu, fruit d'un treball comú entre tots els actors de la societat garrotxina que conformen el teixit econòmic, social i mediambiental d'aquesta comarca.

Enguany, i en compliment d'un dels objectius principals de l'Observatori com és reflectir la realitat socioeconòmica del territori, hem incorporat nous àmbits d'anàlisi, com ara el de la cultura, la seguretat, la religió, l'habitatge, els esports i la societat civil. També hem assolit una participació significativa en la confecció del "Baròmetre garrotxí", la qual cosa ens permet copsar, des d'una perspectiva micro el que pensa i reclama la societat garrotxina, des de tots els seus àmbits i actors.

Val a dir que la consolidació de l'Observatori ens permet, avui dia, observar tendències significatives, necessàries per a la presa de decisions transversals, de forma proactiva, per al futur del territori

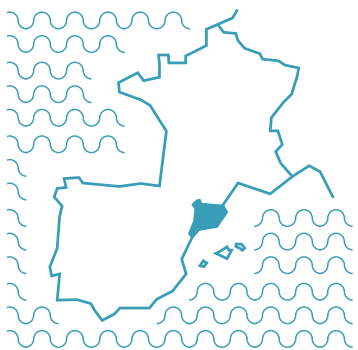
Aquest llibret és una representació infogràfica de les dades més rellevants dels vint-i-tres informes que podeu trobar al web de l'Observatori. Aquests informes es realitzen anualment, a excepció d'alguns que pel seu caràcter estructural i baixa variabilitat es redacten en períodes superiors.

Des d'aquestes línies agraeixo, una vegada més, la participació de tots els actors que s'han implicat en la confecció del present Observatori, de totes les entitats i institucions, i també, especialment, la participació com a observador independent de Carles Torrecilla, d'ESADE, que des de la seva vessant més objectiva ens ha estat ajudant a millorar.

Òscar Rodríguez  
President

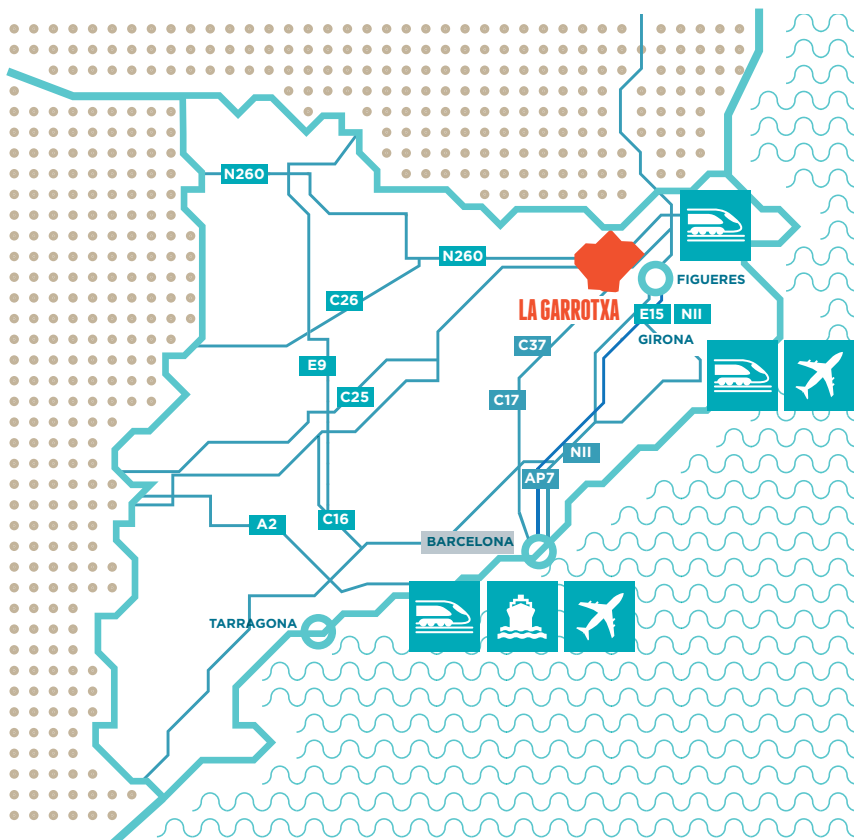


Per consultar els informes complets aneu a:  
<http://euramgarrotxa.eu/observatori/>



## LA GARROTXA. OLOT

- 33 MINUTS FINS A L'AP-7 AUTOPISTA DEL MEDITERRANI, QUE CONNECTA AMB FRANÇA
- 38 MINUTS FINS A L'ESTACIÓ DE L'AVE FIGUERES - VILAFANT
- 48 MINUTS FINS A L'AEROPORT DE GIRONA
- 60 MINUTS FINS A LA FRONTERA AMB FRANÇA
- 75 MINUTS FINS A BARCELONA PER LA C-17 I C-37
- 92 MINUTS FINS AL PORT DE BARCELONA
- 93 MINUTS FINS A L'AEROPORT DE BARCELONA-EL PRAT



LA GARROTXA ESTÀ SITUADA A POC MÉS D'UNA HORA EN COTXE DE BARCELONA, DE LA PLATJA I DELS PIRINEUS

## PIB GARROTXA

2014



# 1.488,2 MILIONS D'EUROS

0,7% DEL PIB DE CATALUNYA. EL PIB HA CAIGUT UN 1,4% EN ELS DARRERS 5 ANYS

A PARTIR D'ENQUANY S'HA PRODÛIT UN CANVI EN LA METODOLOGIA DEL CÀLCUL DEL PIB PER ADAPTAR-LA A LA DE LA UNIÓ EUROPEA

## RIQUESA

2014

PIB PER HABITANT



26.600€

GARROTXA

-2,7%\*

23.900€

GIRONA

-3,8%\*

27.800€

CATALUNYA

1,8%\*

## PRODUCTIVITAT

2014

PIB PER LLOC DE TREBALL



69.000€

GARROTXA

2,3%\*

67.300€

GIRONA

2,9%\*

71.400€

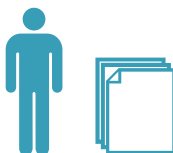
CATALUNYA

7,6%\*

## RENDA

2013

BASE IMPOSABLE PER  
DECLARANT EN IRPF



17.787€

GARROTXA

-2,8%\*

18.309€

GIRONA

-5,6%\*

20.724€

CATALUNYA

-5,5%\*

## LLOCS DE TREBALL

DESEMBRE 2015



22.382

LLOCS DE TREBALL  
A LA GARROTXA

24.020

RESIDENTS A LA  
GARROTXA QUE  
TREBALLEN

## PES ECONÒMIC DELS SECTORS (% DEL VALOR AFEGIT BRUT\*)

2014

**1,0%**

14,4 MILIONS €  
AGRICULTURA



**46,4%**

642,5 MILIONS €  
INDÚSTRIA



**47,4%**

657,4 MILIONS €  
SERVEIS



**5,2%**

71,4 MILIONS €  
CONSTRUCCIÓ



### SECTOR INDUSTRIAL

PRODUCTIVITAT 81.880 € (CAT 87.740€)

MILIONS € -%

259,8 - 18,7% > AGROALIMENTARI

68,9 - 5,0% > ARTS GRÀFIQUES I PAPER

54,0 - 3,9% > MAQUINÀRIA

40,5 - 2,9% > PLÀSTIC

39,9 - 2,9% > QUÍMICA

34,0 - 2,5% > TÈXTIL

31,3 - 2,3% > METAL·LÚRGIA

29,9 - 2,2% > MINERALS

27,9 - 2,0% > PROD. FARMACÈUTICS

20,4 - 1,5% > MOBLES I INSTAL·LACIONS

35,9 - 2,5% > ALTRES

642,5 - 46,4% > TOTAL

### SECTOR SERVEIS

PRODUCTIVITAT 59.550 € (CAT 65.210€)

MILIONS € -%

222,4 - 16,1% > COMERÇ

87,0 - 6,3% > IMMOBILIÀRIES

68,6 - 4,9% > SANITAT I SERVEIS SOCIALS

62,5 - 4,5% > HOSTALERIA

54,8 - 4,0% > PROFESSIONALS CIENTÍFIQUES I ADMIN.

41,2 - 3,0% > TRANSPORTS

36,7 - 2,6% > ACTIVITATS ARTÍSTIQUES I RECREATIVES

32,8 - 2,4% > EDUCACIÓ

32,4 - 2,3% > ADMIN. PUBL., DEFENSA, SEG. SOCIAL

11,6 - 0,8% > BANCOS I ASSEGURANCES

7,4 - 0,5% > INFORMACIÓ I COMUNICACIONS

657,4 - 47,4% > TOTAL

\* NO S'HA DE CONFONDRE AMB PIB NI AMB FACTURACIÓ. VEGEU DEFINICIÓ DE VALOR AFEGIT BRUT A L'INFORME DE CONJUNTURA ECONÒMICA.

## DIMENSIÓ DELS CENTRES DE COTITZACIÓ

2015

**1.966** TOTAL D'EMPRESES  
A LA GARROTXA

**4.905** AUTÒNOMS



**1.440**



FINS A 5 TREBALLADORS

**473**



DE 6 A 50 TREBALLADORS

**49**



DE 51 A 250 TREBALLADORS

**4**



251 I MÉS TREBALLADORS



## LLOCS DE TREBALL 2015

**2,7%**

AGRICULTURA

588 TREBALLADORS



**36,7%**

INDÚSTRIA

8.129 TREBALLADORS



**53,7%**

SERVEIS

11.896 TREBALLADORS



**6,9%**

CONSTRUCCIÓ

1.524 TREBALLADORS



### SECTOR INDUSTRIAL

NRE. TREB. - %

3.309 - 14,9% > AGROALIMENTARI

795 - 3,6% > MAQUINÀRIA

718 - 3,2% > PLÀSTIC

647 - 2,9% > METAL·LÚRGIA

598 - 2,7% > TÈXTEL

586 - 2,6% > ARTS GRÀFIQUES I PAPER

129 - 0,6% > ENERGIA

1.347 - 6,2% > ALTRES

8.129 - 36,7% > TOTAL

### SECTOR SERVEIS

NRE. TREB. - %

3.864 - 17,5% > COMERÇ

2.694 - 12,2% > ADMIN. PÚBL. SANITAT I ENSENY.

1.606 - 7,3% > SERVEIS A LES EMPRESSES

1.532 - 6,9% > HOSTALERIA

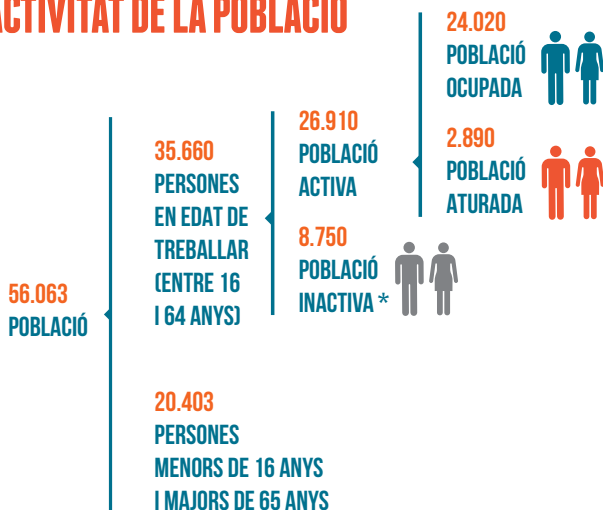
647 - 2,9% > TRANSPORTS

118 - 0,5% > BANGS I ASSEGURANCES

1.435 - 6,4% > ALTRES

11.896 - 53,7% > TOTAL

## RELACIÓ AMB L'ACTIVITAT DE LA POBLACIÓ 2015



### TAXA D'OCUPACIÓ

**67,4%** GARROTXA  
**58,8%** GIRONA  
**61,0%** CATALUNYA



### TAXA D'ATUR REGISTRAT

**10,7%** GARROTXA  
**14,5%** GIRONA  
**15,2%** CATALUNYA



### TAXA D'INACTIVITAT

**24,5%** GARROTXA  
**31,3%** GIRONA  
**28,1%** CATALUNYA



### SINISTRALITAT LABORAL

L'ANY 2015 HI HA HAGUT 638 ACCIDENTS LABORALS

- > 633 LLEUS
- > 4 GREUS
- > 1 MORTAL

**919,6**

GARROTXA

**901,5**

CATALUNYA

NOMBRE D'ACCIDENTS LABORALS PER CADA 10.000 LLOCS DE TREBALL ASSALARIAT

## TEMPORALITAT DE LA NOVA CONTRACTACIÓ

CONTRACTES TEMPORALS



**86,1%**

GARROTXA



**88,1%**

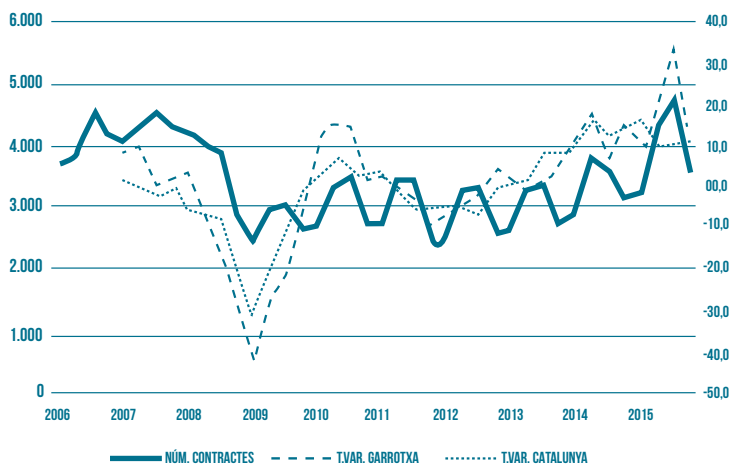
CATALUNYA

## EXPEDIENTS DE REGULACIÓ

L'ANY 2015 S'HAN AUTORIZAT **12** EXPEDIENTS DE REGULACIÓ D'OCUPACIÓ

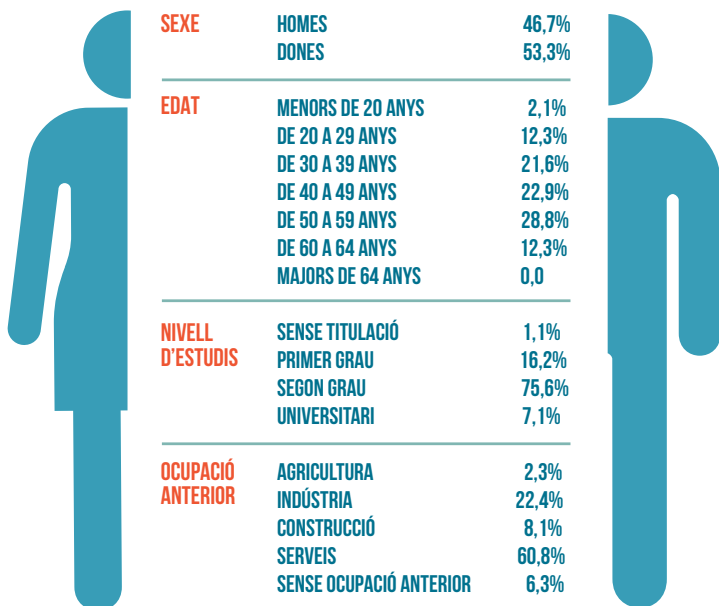
**108** TREBALLADORS AFECTATS

## EVOLUCIÓ DE LA CONTRACTACIÓ PER TRIMESTRES 2006-2015



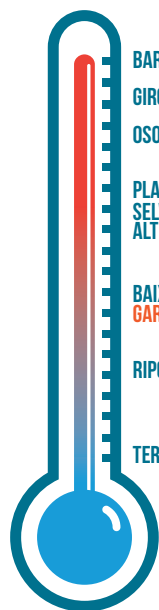
## PERFIL DE LA PERSONA ATURADA ATUR REGISTRAT

2015



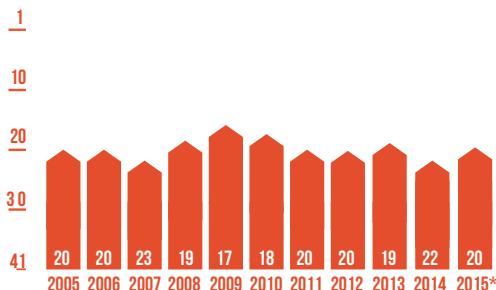
## ÍNDEX ADEG\* DE COMPETITIVITAT TERRITORIAL DE LES 41 COMARQUES CATALANES

2014



BARCELONÈS >1  
GIRONÈS >6  
OSONA >8  
PLA DE L'ESTANY >15  
SELVA >16  
ALT EMPORDÀ >17  
BAIX EMPORDÀ >21  
**GARROTXA >22**  
RIPOLLÈS >30  
TERRA ALTA >41

## EVOLUCIÓ DE LA POSICIÓ DE LA GARROTXA



\* L'ANY 2015 ES CREA LA COMARCA DEL MOIANÈS I, PER TANT, EL RÀNQUING ÉS SOBRE 42.

## FACTORS DE COMPETITIVITAT DE LA GARROTXA

2015

### POSICIÓ AL RÀNQUING DE COMARQUES > 20 DE 42



SOSTENIBILITAT SOCIAL >3

DISPONIBILITAT DE POLS DE DESENVOLUPAMENT I INFRAESTRUCTURES >9

SOSTENIBILITAT MEDIAMBIENTAL > 12

VOLUM DE MERCAT I D'ACTIVITAT > 16

INNOVACIÓ, DESENVOLUPAMENT TECNOLÒGIC > 18

ESPERIT EMPRENEDOR I DINAMISME EMPRESARIAL >21

ACCÉS ALS MERCATS DE CLIENTS I PROVEÏDORS, ACCÉS A LA INFORMACIÓ >21

QUALIFICACIÓ DELS RECURSOS HUMANS I RECURSOS PER A L'EDUCACIÓ I LA FORMACIÓ PROFESSIONAL >24



DISPONIBILITAT DE SÒL I ESPAI PER A L'ACTIVITAT ECONÒMICA >27

INFRAESTRUCTURA DE TRANSPORTS I COMUNICACIONS >27

## CERTIFICATS D'ORIGEN (\*) 2015



2.300

CERTIFICATS  
D'ORIGEN EMESOS

0,4%

DISMINUCIÓ  
RESPECTE DEL 2014

18,2%

DE LES EXPORTACIONS  
DE GIRONA

### LA GARROTXA ÉS LA TERCERA COMARCA EN EXPORTACIONS DE GIRONA

#### CERTIFICATS D'EXPORTACIÓ EMESOS PER EMPRESA

1,2%

GARROTXA

0,5%

GIRONA

11

S'EXPORTEN MÉS D'11  
TIPOLOGIES DE PRODUCTES  
DIFERENTS

LA GARROTXA ÉS DE LES PRIMERES  
COMARQUES EN DIVERSIFICACIÓ DE LES  
EXPORTACIONS

## DESTÍ DE LES EXPORTACIONS



33,0%

AMÈRICA

32,3%

ÀFRICA

26,8%

ÀSIA

5,6%

EUROPA  
(NO MEMBRES UEM)\*\*\*

2,3%

OCEANIA

## ESTIMACIÓ DEL VOLUM DE LES EXPORTACIONS



849,1 MILIONS€

[\*\*]

VALOR  
DE LES  
EXPORTACIONS

FONT: ELABORACIÓ PRÒPIA A PARTIR DE DADES DE LA CAMBRA DE COMERÇ DE GIRONA

\* CERTIFICATS D'ORIGEN PER A PAÏSOS TERCERS QUE NO TENEN TRACTAT DE LLIBRE COMERÇ O ACORD PREFERENCIAL AMB LA UE

\*\* PER A LA METODOLOGIA DEL CÀLCUL DE L'ESTIMACIÓ VEGEU INFORME AL WEB

\*\*\* UNIÓ ECONÒMICA I MONETÀRIA

## LES 45 PRIMERES EMPRESES DE LA COMARCA SEGONS FACTURACIÓ\*

2014

**61%**FACTURACIÓ  
DE LES EMPRESES  
SABI 2014

### MILIONS D'EUROS

POSICIÓ 1&gt;

&gt;AGROALIMENTARI = 617,4 TOTAL SECTOR 49%\*

NOEL ALIMENTARIA SA &gt; 195,6

EMBUTIDOS MONTER SL &gt; 116,5

EMBUTIDOS CASEROS COLLELL SL &gt; 67,1

ESTEBAN ESPUÑA SA &gt; 61,1

RAMON VENTULA SA &gt; 27,1

OLOT MEATS SA. &gt; 20,7

MARIA DEL TURA FEIXAS SA &gt; 18,6

PERE PORXAS PAIRO SL &gt; 18,5

LA FAGEDA SCCL &gt; 16,5

BEVELAND SA &gt; 14,0

FAR JAMON SERRANO SA &gt; 13,3

DESPIECES CARNICOS OLOT SL &gt; 11,2

GRAMA ALIMENT SL &gt; 10,0

LUIS OLIVERAS SA &gt; 9,6

PERNILS LLEMENA SA &gt; 9,1

CARNICAS J COLOMER SA &gt; 8,5

POSICIÓ 45&gt;

&gt;ARTS GRÀFIQUES I PAPER = 65,6 TOTAL SECTOR 5%

LC PAPER 1881, SA &gt; 34,1

ALZAMORA PACKAGING SA &gt; 20,1

CARTOLOT SA &gt; 11,4

&gt;COMERÇ = 62,5 TOTAL SECTOR 5%

COMERCIAL MASOLIVER SA &gt; 25,1

FERROS AGUSTI 1876 SL. &gt; 16,4

AGUSTI CM SL (EXTINGIDA) &gt; 12,4

PROMINENT IBERIA SA &gt; 8,6

&gt;ENERGIA = 34 TOTAL SECTOR 3%

BASSOLS ENERGIA COMERCIAL SL &gt; 21,5

BASSOLS ENERGIA SA &gt; 12,5

&gt;INDÚSTRIA EXTRACTIVA = 15,6 TOTAL SECTOR 1%

CALES DE LLIERCA SA &gt; 15,6

&gt;MAQUINÀRIA = 110,4 TOTAL SECTOR 9%

TAVIL-INDEBE SAU &gt;53,2

MASIAS RECYCLING SL &gt;37,2

MASIAS MAQUINARIA SL &gt;11,4

ASCENSORS SERRA SA &gt;8,6

&gt;METAL·LÚRGIA = 12,7 TOTAL SECTOR 1%

TECALUM SL &gt;12,7

&gt;PLÀSTIC = 110,8 TOTAL SECTOR 9%

SACOPA SAU &gt;36,3

RESINAS OLOT SL &gt;23,5

INDUSTRIA TÉCNICA DEL PLÀSTIC SA &gt;21

POLTANK SAU &gt;18,3

TADESAN SL &gt;11,7

&gt;QUÍMIC I FARMACÈUTIC = 89,7 TOTAL SECTOR 7%

ZOETIS M&amp;R SPAIN SL &gt;69,0

SPINREACT SA &gt;20,7

&gt;TÈXTIL = 64,5 TOTAL SECTOR 5%

FLUVITEX SL &gt;28,2

S VILARRASA SA &gt;20,2

FRANCISCO PAGES VALENTI SA &gt;16,2

&gt;TRANSPORTS = 47,9 TOTAL SECTOR 4%

TRANSPORTES TRESSERRAS SA &gt;26,8

TRANSPORTES BADOSA SA &gt;11,9

TRANSPORTS J PRADA SL &gt;9,2

&gt;ALTRES = 18,8 TOTAL SECTOR 2%

NOA BRANDS EUROPE SL &gt;18,8

\* PES DEL SECTOR SOBRE ELS 45 VOLCANS

## LES 45 PRIMERES EMPRESES DE LA COMARCA PER NOMBRE DE TREBALLADORS

2014

46%

FACTURACIÓ  
DE LES EMPRESES  
SABI 2014

POSICIÓ 1&gt;

&gt;AGROALIMENTARI = 2.092 TOTAL SECTOR 43%

NOEL ALIMENTARIA SA &gt; 640

ESTEBAN ESPUÑA SA &gt; 314

EMBUTIDOS MONTER SL &gt; 284

LA FAGEDA SCCL &gt; 163

EMBUTIDOS CASEROS COLLELL SL &gt; 137

PERNILS LLEMENA SA &gt; 103

RAMON VENTULA SA &gt; 92

OLOT MEATS SA. &gt; 84

LUIS OLIVERAS SA &gt; 62

BEVELAND SA &gt; 57

PERE PORXAS PAIRO SL &gt; 53

FAR JAMON SERRANO SA &gt; 52

MARIA DEL TURA FEIXAS SA &gt; 51

&gt;ARTS GRÀFIQUES I PAPER = 203 TOTAL SECTOR 4%

ALZAMORA PACKAGING SA &gt; 129

LC PAPER 1881, SA &gt; 74

&gt;COMERÇ = 168 TOTAL SECTOR 4%

AGUSTI CM SL (EXTINGIDA) &gt; 77

FERROS AGUSTI 1876 SL &gt; 46

GRUP MORERA 1955 SL &gt; 45

&gt;CONSTRUCCIÓ = 111 TOTAL SECTOR 2%

TANÉ HERMÉTICS SL &gt; 63

BELLAPART SA &gt; 48

&gt;INDÚSTRIA EXTRACTIVA = 58 TOTAL SECTOR 1%

CALES DE LLIERCA SA &gt; 58

&gt;MAQUINÀRIA = 478 TOTAL SECTOR 10%

TAVIL-INDEBE SAU &gt; 162

MASIAS RECYCLING SL &gt; 125

ASCENSORS SERRA SA &gt; 85

MASIAS MAQUINARIA SL &gt; 60

MECANICAS GARROTXA SA &gt; 46

POSICIÓ 45&gt;

&gt;METAL·LÚRGIA = 97 TOTAL SECTOR 2%

TECALUM SL &gt; 97

&gt;PLÀSTIC = 523 TOTAL SECTOR 11%

SACOPA SAU &gt; 169

POLTANK SAU &gt; 131

PLASTICAS SOSKAI SL &gt; 94

INDUSTRIA TÉCNICA DEL PLÀSTICO SA &gt; 86

TADESAN SL &gt; 43

&gt;QUÍMIC I FARMACÈUTIC = 300 TOTAL SECTOR 6%

ZOETIS MGR SPAIN SL &gt; 217

SPINREACT SA &gt; 83

&gt;SERVEIS A LES EMPRESES = 46 TOTAL SECTOR 1%

BUGADERIA NÚRIA &gt; 46

&gt;TÈXTEL = 172 TOTAL SECTOR 4%

FLUVITEX SL &gt; 80

S VILARRASA SA &gt; 47

FRANCISCO PAGES VALENTI SA &gt; 45

&gt;TRANSPORTS = 217 TOTAL SECTOR 5%

TRANSPORTES TRESSERRAS SA &gt; 94

TRANSPORTES BADOSA SA &gt; 73

TRANSPORTS J PRADA SL &gt; 50

&gt;ALTRES = 356 TOTAL SECTOR 7%

NOA BRANDS EUROPE SL &gt; 180

GESTORA D'ADMINISTRACIÓ I ATENCIÓ  
A LA VELLESA D'OLOT I COMARCA SL > 83

ARICO FOREST SL &gt; 51

ROYALVERD SERVICE SL &gt; 42

FONT: ELABORACIÓ PRÒPIA A PARTIR DE DADES DEL SABI 2014  
(BASE DE DADES DELS BALANÇOS PRESENTATS AL REGISTRE  
MERCANTIL)

\*EMPRESSES AMB SEU SOCIAL A LA GARROTXA

## COMPOSICIÓ DE L'OFERTA 2015



353

ALLOTJAMENTS  
REGLATS



9.176

PLACES EN  
ALLOTJAMENTS  
REGLATS



1.117

UNITATS  
D'ACAMPADA EN  
CÀMPINGS



154

RESTAURANTS



21

EMPRESSES  
D'ACTIVITATS



3

AGÈNCIES DE  
VIATGE  
RECEPTIVES\*

## COMPOSICIÓ DE LA DEMANDA



201.402

PERSONES ATESES A  
LA XARXA DE PUNTS  
D'INFORMACIÓ COMARCALS

15,4%

DE LES CONSULTES A LA XARXA DE PUNTS  
D'INFORMACIÓ COMARCALS SÓN  
SOBRE LA ZONA VOLCÀNICA

49%

DE LES CONSULTES SOBRE ACTIVITATS  
A FER SÓN SOBRE ITINERARIS SENDERISTES

53,9%

CATALUNYA

21,3%

ESPANYA

24,8%

ESTRANGERS

### TIPOLOGIA



FAMÍLIES 39,9%

PARELLES 31,7%

GRUPS 16,2%

INDIVIDUALS 12,2%

## IMPACTE ECONÒMIC

RECAPTACIÓ DE L'IMPOST SOBRE  
ESTADES EN ALLOTJAMENTS  
TURÍSTICS PRIMER, SEGON I TERCER  
TRIMESTRE DEL 2015

70.353 €

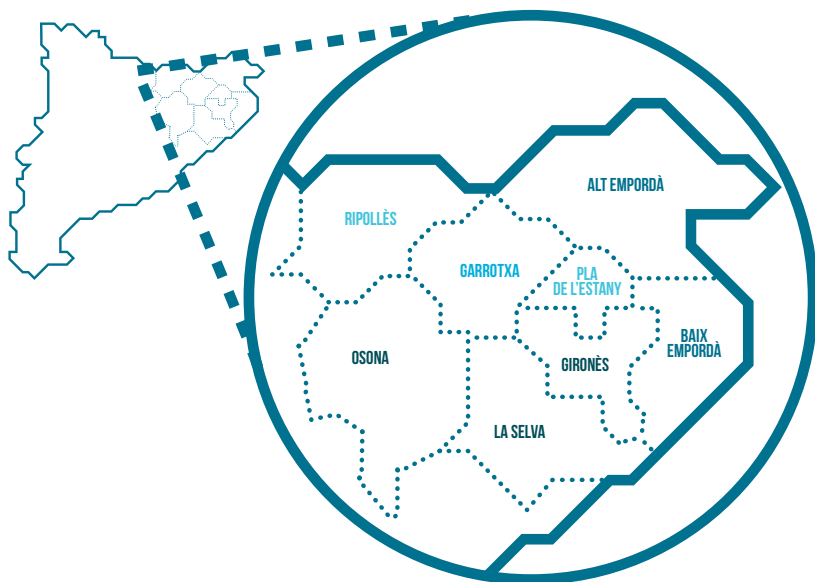
RECAPTACIÓ TAXA TURÍSTICA

48% D'OCUPACIÓ

MITJANA DELS ALLOTJAMENTS



COMPARACIÓ AMB LES COMARQUES VEÏNES 2015

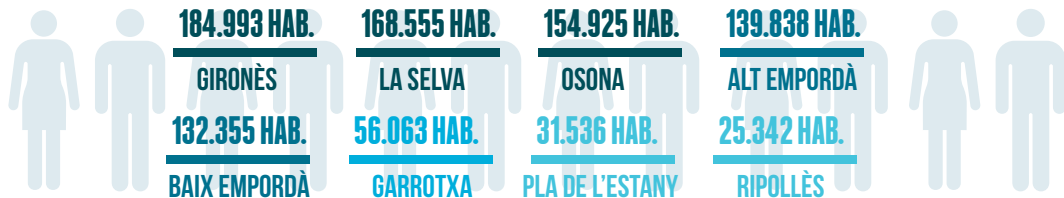


MÉS DE 150.000 HAB

100.000- 149.999 HAB

50.000-99.999 HAB

MENYS DE 50.000 HAB



ELS TRES MUNICIPIS MÉS POBLATS DE CADA COMARCA

GIRONÈS	ALT EMPORDÀ	PLA DE L'ESTANY
GIRONA > 97.586	FIGUERES > 45.346	BANYOLES > 19.299
SALT > 29.342	ROSES > 19.575	PORQUERES > 4.521
CASSÀ DE LA SELVA > 10.030	CASTELLÓ D'EMPÚRIES > 10.870	CORNELLÀ DEL TERRI > 2.236
LA SELVA	BAIX EMPORDÀ	RIPOLLÈS
BLANES > 39.132	PALAFRUGELL > 22.733	RIPOLL > 10.632
LLORET DE MAR > 37.618	SANT FELIU DE GUÍXOLS > 21.586	SANT JOAN LES ABADESSES > 3.383
SANTA COLOMA DE FARNERS > 12.681	PALAMÓS > 17.911	CAMPDEVÀNOL > 3.352
OSONA	GARROTXA	
VIC > 42.498	OLOT > 33.944	
MANLEU > 20.228	LA VALL D'EN BAS > 2.966	
TORELLÓ > 13.881	SANT JOAN LES FONTS > 2.937	

2015



# 56.063

## HABITANTS A LA COMARCA

EN 10 ANYS HA CRESCUT UN 8,2% | 4.277 PERSONES

EN L'ÚLTIM ANY HA CRESCUT UN 1% | 27 PERSONES

LA GARROTXA REPRESENTA UN

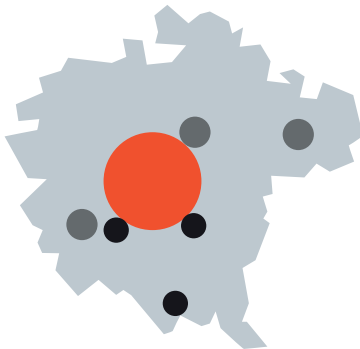
# 7,4%

DE LA POBLACIÓ DE LA PROVÍNCIA DE GIRONA

LA GARROTXA REPRESENTA UN

# 0,7%

DE LA POBLACIÓ DE CATALUNYA



14,9%

3 MUNICIPI D'ENTRE 2.000 I 3.000 HABITANTS

8,9%

3 MUNICIPI D'ENTRE 1.500 I 2.000 HABITANTS

60,5%

1 MUNICIPI DE MÉS DE 30.000 HABITANTS

<1.500 -15,7%

ELS 14 MUNICIPI RESTANTS TENEN MENYS DE 1.500 HABITANTS

### 33.944 > OLOT

2.966 > LA VALL D'EN BAS

2.937 > SANT JOAN LES FONTS

2.437 > BESALÚ

1.764 > LES PRESES

1.674 > LES PLANES D'HOSTOLES

1.562 > SANTA PAU

1.332 > SANT FELIU DE PALLEROLS

1.297 > LA VALL DE BIANYA

992 > CASTELLFOLLIT DE LA ROCA

949 > MONTAGUT I OIX

841 > SANT JAUME DE LLIERCA

775 > TORTELLÀ

461 > RIUDAURA

446 > MAIÀ DE MONTCAL

412 > ARGELAGUER

373 > SANT ANIOL DE FINESTRES

330 > MIERES

239 > SANT FERRIOL

193 > BEUDA

139 > SALES DE LLIERCA

## DENSITAT DE POBLACIÓ

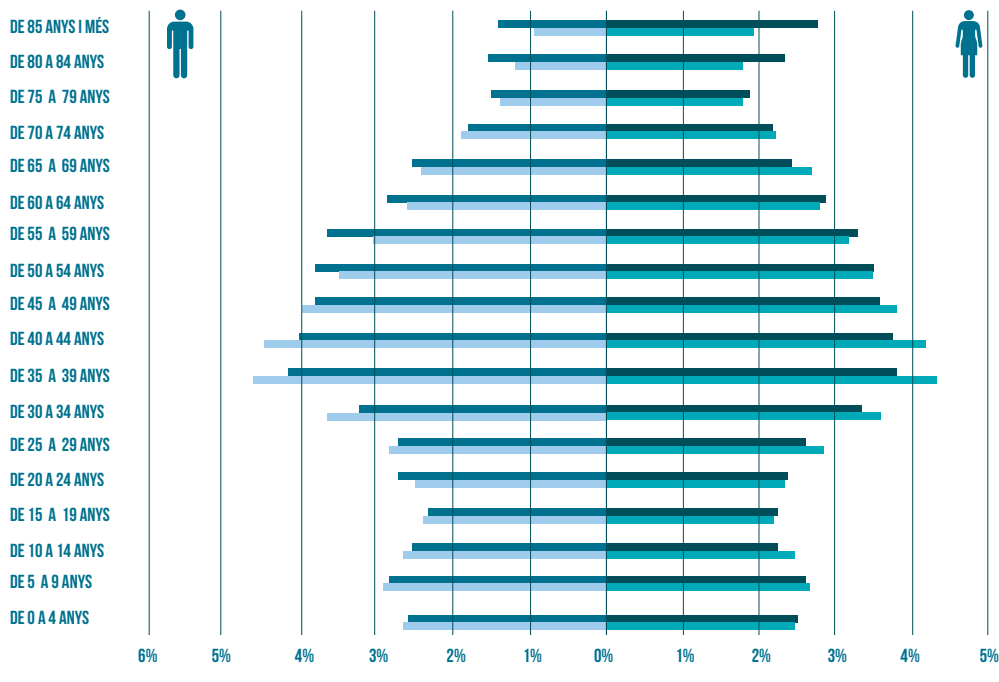
GARROTXA > 76,3 HAB./KM<sup>2</sup>

GIRONA > 127,5 HAB./KM<sup>2</sup>

CATALUNYA > 233,8 HAB./KM<sup>2</sup>

EUROPA > 166,7 HAB./KM<sup>2</sup>

## DISTRIBUCIÓ PER GRUPS D'EDAT I SEXE 2015



GARROTXA 2015 POBLACIÓ: 56.063  
 CATALUNYA 2015 POBLACIÓ: 7.504.008

■ HOMES GARROTXA ■ DONES GARROTXA  
 ■ HOMES CATALUNYA ■ DONES CATALUNYA

## NATURALESIA DE LA POBLACIÓ

POBLACIÓ D'ORIGEN ESTRANGER

17,8%

OLOT

13,7%

GARROTXA

13,4%

CATALUNYA



88

NACIONALITATS

LA POBLACIÓ ESTRANGERA DE LA GARROTXA CORRESPON A 88 NACIONALITATS DIFERENTS. PRINCIPALMENT PROVENEN DE L'ÍNDIA, MARROC, XINA, ROMANIA I GÀMBIA.

EN ELS DARRERS 5 ANYS LA POBLACIÓ D'ORIGEN ESTRANGER A LA GARROTXA HA DISMINUÏT 9,2 PUNTS, SOBRETOT PER L'EFFECTE DE LES NACIONALITZACIONS. 1 DE CADA 4 JOVES DE 15 A 24 ANYS D'OLOT TÉ NACIONALITAT ESTRANGERA.

## ATENCIÓ SOCIAL BÀSICA 2015

### 6.129

PERSONES HAN ESTAT ATESES PEL SERVEI D'ATENCIÓ SOCIAL BÀSICA A LA GARROTXA.

### 23,6

AL DIA



38%



62%

### 25%

MAJORS DE 85 ANYS

### 65%

RESIDENTS A OLOT

### PROBLEMÀTIQUES ATESES

### 37,0%

SALUT

### 17,5%

ECONÒMIQUES

### 14,8%

LABORALS

### 14,0%

AUTONOMIA PERSONAL

### 6,5%

DISCAPACITATS

### 4,2%

HABITATGE

### 2,4%

APRENTATGE

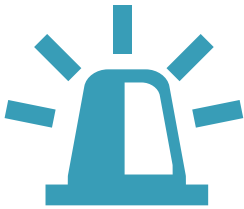
### 1,8%

SOSPITA DE MALTRACTAMENT

### 2,0%

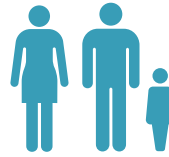
ALTRES

## ATENCIÓ A LA POBRESA I A L'EXCLUSIÓ SOCIAL



### 361.034,6€

DESTINATS A ATENDRE 1.662 AJUDES D'URGÈNCIA SOCIAL A LA GARROTXA



### 411

UNITATS FAMILIARS REBEN L'AJUT DE LA RENDA MÍNIMA D'INSERCIÓ



### 2.348

PERSONES BENEFICIÀRIES DEL CENTRE DE DISTRIBUCIÓ D'ALIMENTS



### 205

INFANTS ATESES PER NECESITATS ALIMENTÀRIES FORA DEL PERÍODE ESCOLAR



### 4.200

ÀPATS OFERTS AL MENJADOR SOCIAL

12 AL DIA

## ATENCIÓ A LA INFÀNCIA, L'ADOLESCÈNCIA, JOVENTUT I LES FAMÍLIES 2015

# 330

FAMÍLIES ATESES  
EN ELS DIFERENTS  
SERVEIS I PROJECTES

## ATENCIÓ A LA DEPENDÈNCIA I DISCAPACITAT

# 7,2%

DE LA POBLACIÓ  
VALORADA DE  
DEPENDÈNCIA

# 5,2%

DE LA POBLACIÓ  
BENEFICIÀRIA D'ALGUNA  
PRESTACIÓ O SERVEI A LA  
DEPENDÈNCIA

40% GRAN DEPENDÈNCIA

38% DEPENDÈNCIA SEVERA

20% DEPENDÈNCIA MODERADA

2% VALORATS NO DEPENDENTS

### SERVEIS DOMICILIARIS

# 475

USUARIS  
REBEN EL SERVEI  
D'AJUDA A  
DOMICILI

# 125

PERSONES  
REBEN EL  
SERVEI D'ÀPATS  
A DOMICILI

# 379

PERSONES  
TRASLLADADES  
REGULARMENT AMB  
EL SERVEI DE  
TRANSPORT ADAPTAT

# 1.106

USUARIS  
DISPOSEN DEL  
SERVEI DE  
TELEASSISTÈNCIA

### VALORACIÓ DE LA DISCAPACITAT

# 322

PERSONES VALORADES  
PER DEFINIR EL GRAU DE  
DISCAPACITAT

# 35%

D'INCREMENT RESPECTE  
DE L'ANY ANTERIOR

## ATENCIÓ A LA COMUNITAT

# 400

ACCIONS PER A LA  
MILLORA DE LA  
CONVIVÈNCIA VEÏNAL

# 60

PERSONES  
ATESES AL SERVEI  
D'ACOLLIDA

# +100

ENTITATS AMB LES  
QUALS S'HA  
TREBALLAT EN EL  
SERVEI DE SUPORT  
A L'ENTITATS

# 565

VOLUNTARIS  
MOBILITZATS  
PER COL·LABORAR  
EN DIVERSOS ACTES

# 80

DINÀMIQUES DE  
SENSIBILITZACIÓ

# 1.401

ALUMNES  
SENSIBILITZATS  
ALS CENTRES DE PRIMÀRIA I SECUNDÀRIA

## TAXA D'ESCOLARITZACIÓ DELS 0 ALS 6 ANYS (NO OBLIGATÒRIA)

CURS 2015-16



### 0-3 ANYS

GARROTXA  
49,7%  
CATALUNYA  
37,6%



### 3-6 ANYS

GARROTXA  
95,2%  
CATALUNYA  
91,5%

## FINALITZACIÓ DELS ESTUDIS OBLIGATORIS

ACREDITACIÓ DE 4T D'ESO

CERTIFICATS EXPEDITS EL SETEMBRE 2014



94,9% GARROTXA



92,2% CATALUNYA

TRAJECTÒRIA DESPRÉS DE L'ESO

57%

BATXILLERAT

28%

CICLES  
FORMATIUS DE  
GRAU MITJÀ

6%

DESCONEGUT

5%

REPETIDORS ESO

4%

PLA DE  
TRANSICIÓ AL  
TREBALL

## RESULTATS PROVES ACCÉS A LA UNIVERSITAT. NOTA MITJANA

JUNY 2015



GARROTXA : 6,7  
98,3% APROVATS



CATALUNYA: 6,7  
97,1% APROVATS

## CICLES FORMATIUS A LA GARROTXA (MATRÍCULES)

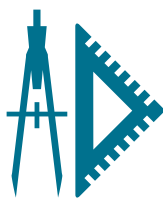
CURS 2014-15

ALUMNES DE CICLES FORMATIUS PER FAMÍLIES PROFESSIONALS. CURS 2014/15

FAMÍLIES PROFESSIONALS	GRAU MITJÀ	GRAU SUPERIOR	TOTAL	PERCENTATGE
ARTS PLÀSTIQUES I DISSENY	63	215	278	23%
SANITAT	84	36	120	10,2%
INFORMÀTICA I COMUNICACIONS	59	59	118	10,1%
ADMINISTRACIÓ I GESTIÓ	65	29	94	8,0%
SERVEIS SOCIOCULTURALS I A LA COMUNITAT	45	36	81	6,9%
FABRICACIÓ MECÀNICA	28	50	78	6,6%
ACTIVITATS FÍSICOESPORTIVES	23	51	74	6,3%
AGRÀRIA	66	0	66	5,6%
ELECTRICITAT I ELECTRÒNICA	21	45	66	5,6%
TÈXTEL, CONFECCIÓ I PELL	35	31	66	5,6%
COMERÇ I MÀRQUETING	0	62	62	5,3%
INSTAL·LACIÓ I MANTENIMENT	30	0	30	2,6%
INDÚSTRIES ALIMENTÀRIES	11	18	29	2,5%
EDIFICACIÓ I OBRA CIVIL	0	12	12	1,0%
<b>TOTAL</b>	<b>530</b>	<b>644</b>	<b>1174</b>	<b>100,0%</b>

## ESTUDIS UNIVERSITARIS CURSATS PELS GARROTXINS (MATRÍCULES)

CURS 2015-16

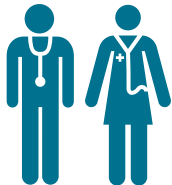
**53,4%****633**CIÈNCIES SOCIALS I  
JURÍDIQUES**16,2%****192**ENGINYERIA I  
ARQUITECTURA**13,5%****160**CIÈNCIES DE LA  
SALUT**9,1%****108**

CIÈNCIES

**7,8%****92**ARTS  
I HUMANITATS

## DADES GENERALS 2015

### RECURSOS



4 EQUIPS D'ATENCIÓ PRIMÀRIA (EAP) O ÀREA DE BÀSICA DE SALUT (ABS)

1 HOSPITAL AMB 64 LLITS DE MALALTS AGUTS I 72 DE SOCIO SANITARI

1 CENTRE DE SALUT MENTAL D'ADULTS I INFANTOJUVENIL

### CONSUM DE RECURSOS

81,2%

POBLACIÓ ATESA ALS SERVEIS PÚBLICS

78,7% CATALUNYA

160,€

RECEPTES PER HABITANT

171,7€ CATALUNYA

73,2€

MEDICACIÓ HOSPITALÀRIA PER HABITANT

95,4€ CATALUNYA



## ATENCIÓ PRIMÀRIA



373.270

VISITES ANUALS

1.436

AL DIA

16.353

ATENCIONS DOMICILIÀRIES ANUALS

63

AL DIA

	ABS OLOT	ABS BESALÚ	ABS SANT JOAN LES FONTS	ABS LES VALLS	CATALUNYA
PACIENTS ASSIGNATS PER METGE DE FAMÍLIA	1.594	1.294	1.078	1.012	1.423*
% DE POBLACIÓ ATESA	75,4%	83,5%	82,6%	84,9%	76%*
FREQÜENTACIÓ (VISITES / ANY / PACIENT)	6,1	9,1	8,3	8,5	5,9
ACCESSIBILITAT (% CITES EN 48 H)	92,4%	96,2%	95,9%	98,4%	85,4%*

\* DADES DEL 2014



## HOSPITAL D'OLOT I COMARCAL DE LA GARROTXA 2015



**74,6%**

INGRESSOS  
HOSPITALARIS

90% CATALUNYA

**4,1**

DIES D'ESTADA MITJANA  
MALATS AGUTS

4,5 CATALUNYA

**556** X100.000

HOSPITALITZACIONS  
EVITABLES\*

1.115 CATALUNYA

**12,5%**

CESSÀRIES

16,8% CATALUNYA

\* HOSPITALITZACIONS QUE S'HAURIEN POGUT EVITAR AMB UNA ATENCIÓ AMBULATORIA OPORTUNA I EFECTIVA

**5.001 ALTES**

**430 NAIXEMENTS**

**2.719 INTERVENCIÓNS QUIRÚRGIQUES MAJORS (50% SENSE HOSPITALITZACIÓ)**

**2.012 INTERVENCIÓNS QUIRÚRGIQUES MENORS**

**32.673 VISITES D'URGÈNCIA > 89,5 AL DIA**

**80.731 VISITES DE CONSULTES EXTERNES > 310 AL DIA**

## SALUT MENTAL

**12.718 ASSISTÈNCIES, DE LES QUALS:**

**52%**

6.579 ASSISTÈNCIES

SALUT MENTAL ADULTS

**26%**

3.336 ASSISTÈNCIES

CENTRE D'ATENCIÓ I  
SEGUIMENT A LES  
ADDICCIÓNS

**22%**

2.803 ASSISTÈNCIES

SALUT MENTAL  
INFANTOJUVENIL

## SATISFACCIÓ DELS USUARIS

NOTA SOBRE 10



**8,5**

ATENCIÓ  
PRIMÀRIA

7,9 CATALUNYA



**8,9**

HOSPITAL

8,4 CATALUNYA

## ENTRADA D'ASSUMPTES JUDICIALS A LA GARROTXA 2015



HAN ENTRAT 1.189 ASSUMPTES JUDICIALS ALS JUTJATS D'OLOI I LA GARROTXA

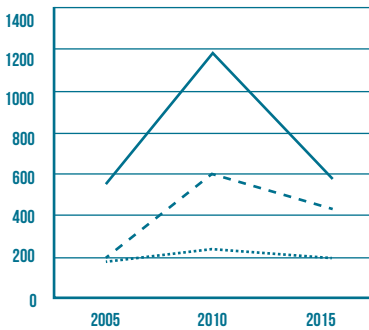
**50%**  
595  
PROCEDIMENTS CIVILS

**35%**  
412  
EXECUCIONS

**15%**  
182  
PROCEDIMENTS DE DRET DE FAMÍLIA

### EVOLUCIÓ

2014-15



- PROCEDIMENTS CIVILS
- - EXECUCIONS
- ..... PROCEDIMENTS DE DRET DE FAMÍLIA

**-28%**  
ASSUMPTES JUDICIALS ENTRATS

**-44%**  
PETICIONS DE DESNONAMENTS (DINS ELS PROCEDIMENTS CIVILS)

**-20%**  
EXECUCIONS HIPOTECÀRIES (DINS LES EXECUCIONS)

## ASSUMPTES JUDICIALS PENDENTS

	2005	2010	2014	2015
PROC. CIVILS	670	750	875	573
PROC. FAMÍLIA	100	110	140	103
EXECUCIONS	710	1800	1850	1718
<b>TOTAL</b>	<b>1.480</b>	<b>2.660</b>	<b>2.865</b>	<b>2.394</b>

**-16%**  
ELS CASOS PENDENTS HAN DISMINUÏT UN 16% EN EL DARRER ANY

## APRENTATGE DEL CATALÀ. 2015

504 52,6%

INSCRITS

NIVELLS INICIALS I BÀSICS

75% DE L'ALUMNAT DE NIVELLS INICIALS I BÀSICS PROVÉ D'AMÈRICA CENTRAL I DEL SUD (EN UN 90% HONDURES I COLÒMBIA)

11,5% PROVÉ D'ÀSIA (PANJAB I XINA)

60% TÉ ENTRE 40 I 50 ANYS I 25% ENTRE 20 I 30 ANYS

76% SÓN DONES I 24%, HOMES

85% VIUEN A OLOT I 15% A LA RESTA DE LA GARROTXA

## DIVERSITAT LINGÜÍSTICA



5

A OLOT HI HA CINC LLENGUES, A MÉS DEL CATALÀ I EL CASTELLÀ, AMB PROP D'UN MILER DE PARLANTS: PANJABI, ÀRAB, XINÈS MANDARÍ I SONINKÉ

## VOLUNTARIAT PER LA LLENGUA



110  
- PARELLES -

A OLOT, DURANT EL 2015, 110 PARELLES HAN PARTICIPAT EN EL PROJECTE

30

ORGANISMES I ESTABLIMENTS HI COL·LABOREN

**NOMBRE D'EFECTIUS 2015****2,9 X 1.000  
HABITANTS**

GARROTXA

**3,7 X 1.000  
HABITANTS**

CATALUNYA

MOSSOS D'ESQUADRA + POLICIA LOCAL

**ACTIVITAT POLICIAL****1.000**CONTROLS  
POLICIALS**497**VEHICLES  
IDENTIFICATS**2.146**PERSONES  
IDENTIFICADES**21.153**HORES  
DE PATRULLATGE**FETS PENALS****31,7 X 1.000  
HABITANTS**

GARROTXA

**64,1 X 1.000  
HABITANTS**

CATALUNYA

**2.570**INCIDENTS  
ATESOS**1.922**ATESTATS  
INSTRUÏTS**105**PERSONES  
DETINGUDES**13**PERSONES INGRESSADES  
A PRESO**ACCIDENTS DE TRÀNSIT****136**

ACCIDENTS

CAP AMB  
VÍCTIMES MORTALS**177**

ACCIDENTATS

DELS QUALS  
15 GREUS I 162 LLEUSLA GARROTXA ÉS LA 19A COMARCA AMB MENYS  
ACCIDENTS DE TRÀNSIT DE CATALUNYA**3,15 X 1.000  
HABITANTS**

GARROTXA

**4,29 X 1.000  
HABITANTS**

CATALUNYA

NOMBRE DE VÍCTIMES EN ACCIDENT DE TRÀNSIT  
(MORTS, FERITS GREUS I FERITS LLEUS)

## DADES GENERALS. OLOT 2015

### RÈGIM DE TINENÇA

PROPIETAT 70%

LLOGUER 25%

ALTRES 5%

### SUPERFÍCIE ÚTIL

FINS A 60 M2 10%

DE 61 A 90 M2 55%

DE 91 A 120 M2 23%

DE MÉS DE 120 M2 12%

### TIPUS DE NUCLI

UNA PERSONA 23%

PARELLA SENSE FILLS 26%

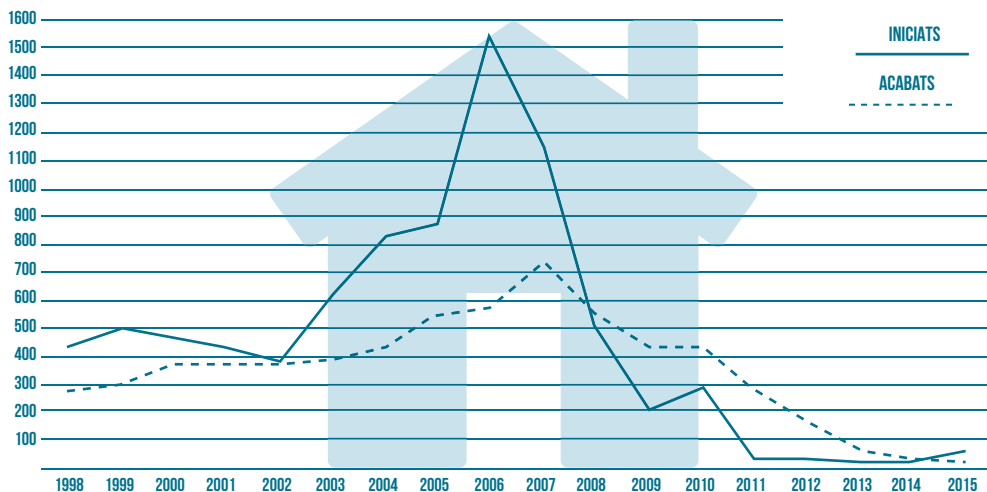
PARE O MARE AMB FILLS 8%

DUES PERSONES O MÉS, SENSE NUCLI 3%

PARELLA AMB FILLS 37%

DOS NUCLIS O MÉS 3%

## EVOLUCIÓ ANUAL DELS HABITATGES INICIATS I ACABATS A LA GARROTXA



## COMPRAVENDES D'HABITATGES 2015

		NOMBRE D'HABITATGES	SUPERFÍCIE MITJANA (M2 CONSTRUÏTS)	PREU / M2 CONSTRUÏT		
				MITJÀ	MÀXIM	MÍNIM
NOUS	GARROTXA	58	131	1.281,2	2.758,1	458,3
	OLOT	47	126,5	1.337,0	2.758,1	458,3
USATS	GARROTXA	186	100,8	1.011,1	3.444,4	252,9
	OLOT	136	86,4	984,6	2.424,2	333,2

## MERCAT DE LLOGUER 2015

1.079

CONTRACTES DE LLOGUER A LA GARROTXA

360,10€

LLOGUER MENSUAL MITJÀ A LA GARROTXA

842

CONTRACTES DE LLOGUER A OLOT

349,79€

LLOGUER MENSUAL MITJÀ A OLOT

## OFERTA CULTURAL 2015



**63**  
ESPECTACLES  
PROFSSIONALS  
D'ARTS ESCÈNIQUES  
1,2 A LA SETMANA



**208**  
CONCERTS  
4 A LA SETMANA



**208**  
XERRADES  
I PRESENTACIONS  
DE LLIBRES  
4 A LA SETMANA



**39**  
EXPOSICIONS  
3,2 AL MES



**7 FESTIVALS**  
1 CADA DOS MESOS, QUE ATRAUEN  
A VISITANTS DE FORA LA COMARCA

- EL MINI
- OLOI.DOC
- MOT
- CORNAMUSAM
- SISMÒGRAF
- LLUÈRNIA
- MOSTRA PESSEBRES



EL FESTIVAL SISMÒGRAF VA OBTENIR  
LA CATEGORIA DE FESTIVAL  
ESTRATÈGIC DEL GOVERN CATALÀ



EL DIA DEL FESTIVAL LLUÈRNIA VAREN  
PASSAR PEL TÚNEL DE BRACONS  
5.658 VEHICLES. EL SEGON DIA AMB MÉS  
ENTRADA DE COTXES DE L'ANY

## RESPOSTA DE LA CIUTADANIA



**75.466**  
PERSONES VAN VISITAR  
ELS MUSEUS D'OLOT



**38.663**  
ESPECTADORS HAN VIST UNA  
REPRESENTACIÓ TEATRAL



D'OCUPACIÓ RESPECTE A  
L'AFORAMENT DISPONIBLE ALS  
ESPECTACLES DE PAGAMENT



ACTIVITAT DIÀRIA DE LA BIBLIOTECA  
**510** **284**  
USUARIS PRÉSTEGS

## FINANÇAMENT I OCUPACIÓ



**3M€**  
INVERSIÓ TOTAL  
EN CULTURA



**8%**  
EL 8% DEL PRESSUPOST  
DE L'AJUNTAMENT D'OLOT  
ES DESTINA A CULTURA



**91€**  
91€ PER OLOTÍ EN  
INVERSIÓ CULTURAL



**61**  
61 EMPRESSES CULTURALS  
A LA GARROTXA

### ACTIVITATS 2015



**9.982**

PERSONES QUE HAN ANAT A ALGUNA DE LES VISITES GUIADES ALS MUSEUS



**18**

COMPANIES O CREADORS LOCALS HAN ACTUAT AL TEATRE PRESENTANT ELS SEUS ESPECTACLES

1,5 AL MES



**95.212**

EXEMPLARS FORMEN EL FONS DE LA BIBLIOTECA D'OLOT



D'AUGMENT RESPECTE DEL 2014



**184**

SALA EL TORÍN

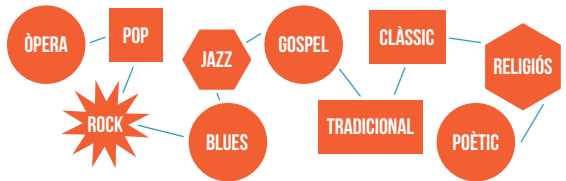
DIES AMB ACTIVITAT A L'ANY



**104**

ACTIVITATS CULTURALS DIRIGIDES ESPECIALMENT A TOTA LA FAMÍLIA

## 208 CONCERTS VARIETAT D'ESTILS



**66.354**

VISITES AL WEB D'OLOT CULTURA

WWW.OLOTCULTURA.CAT



ORGANITZATS PER L'ADMINISTRACIÓ LOCAL



ORGANITZATS PER ENTITATS I PROMOTORS PRIVATS

2015

317.752

USOS/ANY D'INSTAL·LACIONS ESPORTIVES MUNICIPALS A OLOT

150

MITJANA DE PARTITS CAP DE SETMANA

3.601

NOMBRE ESPORTISTES FEDERATS/ESCOLARS

44

NOMBRE D'ENTITATS FEDERADES/ESCOLARS

32

NOMBRE DE DISCIPLINES ESPORTIVES

ACTIVITAT AMB MÉS PARTICIPANTS



3.000

CICLOTURISTES

MARXA INTERNACIONAL TERRA DE REMENCES (DES DE 2010 LA INSCRIPCIÓ ESTA TANCADA EN 3.000 PARTICIPANTS I LES PLACES S'EXHAUREIXEN EN HORES)

ENTITATS ESPORTIVES AMB MÉS SOCIS

8.715

CLUB NATACIÓ OLOT TERCERA ENTITAT AMB MÉS SOCIS DE GIRONA

1.350

UNIÓ ESPORTIVA OLOT SEGONA DIVISIÓ B

1.332

CENTRE EXCURSIONISTA OLOT



9

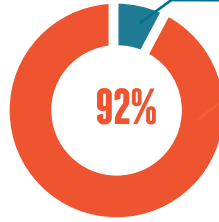
TÍTOLS MUNDIALS

11

TÍTOLS EUROPEUS



## NOMBRE DE CENTRES DE CULTE 2014



12 MINORIES RELIGIOSES

158 ESGLÉSIA CATÒLICA



5

ESGLÉSIES EVANGÈLIQUES



2

ISLAM



2

BUDISME



1

TESTIMONIS CRISTIANS DE JEHOVÀ



1

SIKHISME



1

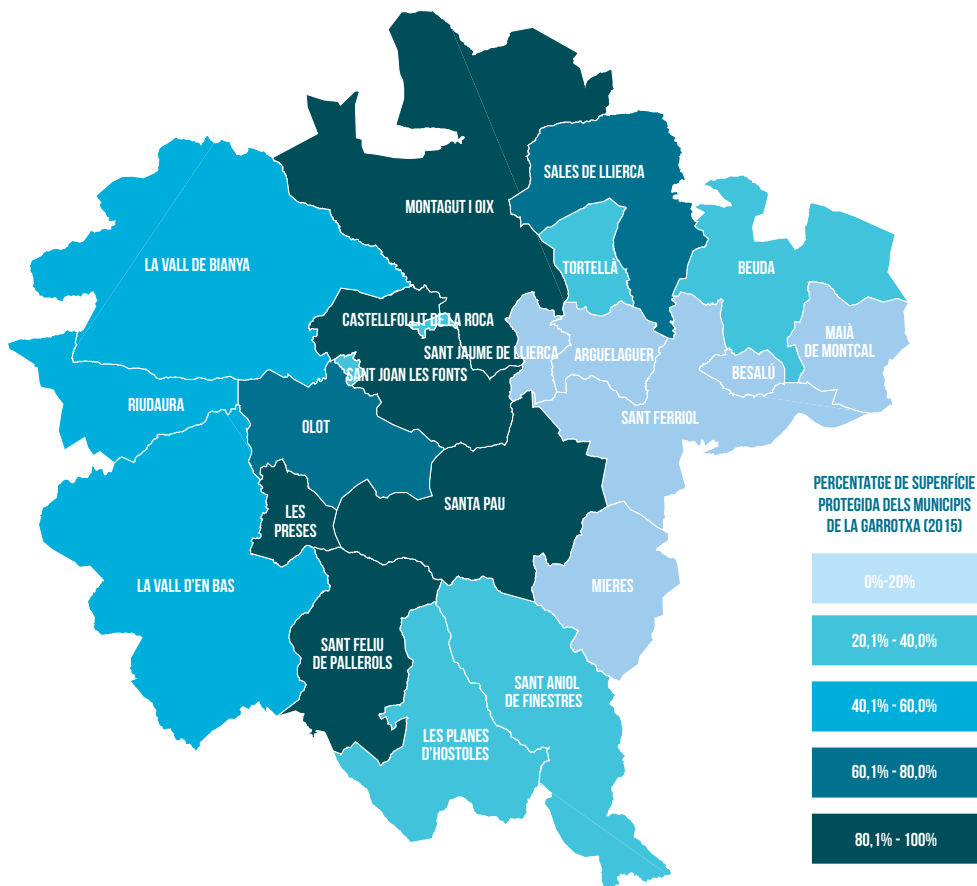
ESGLÉSIES ORIENTALS

## GRUP DE DIÀLEG INTERRELIGIÓS DE LA GARROTXA

EL GRUP DE DIÀLEG INTERRELIGIÓS D'OLOT, QUE ES VA CONSTITUIR FORMALMENT L'ANY 2009, ÉS UN ESPAI DE TROBADA I CONEIXEMENT MUTU ENTRE LES DIFERENTS CONFESSIONS QUE AFAVOREIX LA SENSIBILITZACIÓ AL VOLTANT DE LA DIVERSITAT RELIGIOSA



# SUPERFÍCIE PROTEGIDA DELS MUNICIPIS DE LA GARROTXA 2015



# 53,6%

DE LA SUPERFÍCIE DE LA GARROTXA ESTÀ PROTEGIDA PEL VALOR DEL SEU PATRIMONI NATURAL I LA SEVA BIODIVERSITAT

# 3a

LA GARROTXA ÉS LA TERCERA COMARCA AMB MÉS PERCENTATGE DE SUPERFÍCIE PROTEGIDA DE CATALUNYA

# 4

EXISTEIXEN 4 FIGURES DE PROTECCIÓ DIFERENTS: ESPAI D'INTERÈS NATURAL, RESERVA NATURAL PARCIAL, PARC NATURAL I XARXA NATURA 2000

**ACORDS DE CUSTÒDIA DEL TERRITORI 2015****53****ACORDS****3.050 HA****5A****COMARCA EN NOMBRE  
D'ACORDS DE CUSTÒDIA DEL  
TERRITORI I LA SISENA EN  
NOMBRE D'HECTÀREES**

NOTA: ELS ACORDS DE CUSTÒDIA DEL TERRITORI SÓN PACTES VOLUNTARIS ENTRE PROPIETARIS DE TERRENYS I ENTITATS DE CUSTÒDIA (COM EL CONSORCI PER A LA PROTECCIÓ DE L'ESPAI D'INTERÈS NATURAL DE L'ALTA GARROTXA I EL PARC NATURAL DE LA ZONA VOLCÀNICA DE LA GARROTXA) QUE ESTABLEIXEN COMPROMISOS PER A LES DUES PARTS EN PRO DE LA CONSERVACIÓ DEL TERRITORI.

**INCENDIS FORESTALS 1987-2015****CAUSES DELS INCENDIS**

**64% NEGLIGÈNCIES**  
**11% INTENCIONATS**  
**7% ACCIDENTS**  
**6% CAUSES NATURALS**  
**2% REVIFATS**  
**12% CAUSA DESCONEGUDA**

**181****INCENDIS  
EN TOTAL****103 HA****S'HAN CREMAT ENTRE ELS  
ANYS 1987 I 2015 A LA  
GARROTXA****3,5 HA/ANY DE MITJANA**

DADES DE CLIMATOLOGIA 2015



14,4°C

LA TEMPERATURA MITJANA



816 MM

PRECIPITACIÓ MITJANA

9,3 DIES

A L'ANY AMB MÉS DE 25L/M2

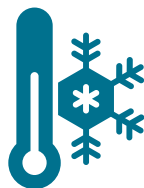


21,5°C

MITJANA DE LES MÀXIMES MENSUALS

28 DIES

MITJANA DE DIES AMB MÉS DE 32°C



8,8°C

MITJANA DE LES MÍNIMES MENSUALS

30 DIES

MITJANA DE DIES AMB MENYS DE 0°C

QUALITAT DE L'AIGUA SUPERFICIAL 2015

ÍNDEX DE QUALITAT IBMWP DE MACROINVERTEBRATS



60%

DELS PUNTS MOSTREJATS ALS CURSOS FLUVIALS PRESENTEN UNA QUALITAT BONA O MOLT BONA

MOLT BONA 8,3%

BONA 50,0%

MITJANA 37,5 %

DEFICIENT 4,2 %

DOLENTA 0,0%

## INFRASTRUCTURES DE GESTIÓ MEDIAMBIENTAL 2016



## GRAU DE SELECCIÓ DE RESIDUS 2014



# 40,5%

DELS RESIDUS MUNICIPALS GENERATS A LA GARROTXA ES VAN SELECCIONAR

# 19A

LA GARROTXA OCUPA LA 19A POSICIÓ ENTRE LES COMARQUES CATALANES EN GRAU DE SELECCIÓ DE RESIDUS



### ELS MUNICIPIS QUE RECICLEN MÉS

SANT FERRIOL 52,8%  
SALES DE LLIERCA 51,9%  
SANT JAUME DE LLIERCA 47,9%

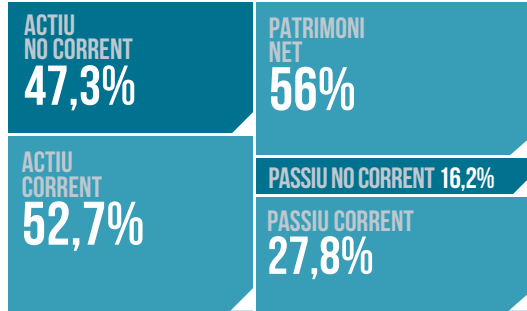


### ELS MUNICIPIS QUE RECICLEN MENYS

LA VALL D'EN BAS 29,8%  
MIERES 27%  
MONTAGUT I OIX 25,5%

## ANÀLISI DE BALANÇOS AGREGATS DE LES EMPRESSES DE LA GARROTXA 2014

### ESTRUCTURA DEL BALANÇ

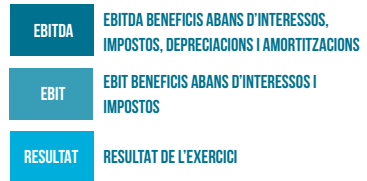


### BENEFICIS DEL CONJUNT DE LES EMPRESSES

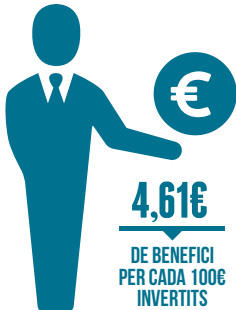
MILIONS D'EUROS

250 M€  
200 M€  
150 M€  
100 M€  
50 M€  
0 M€

2010 2011 2012 2013 2014



### RENDIBILITAT ECONÒMICA I FINANCERA



PER CADA 100 € INVERTITS, LES EMPRESSES HAN OBTINGUT 4,61 € DE BENEFICI (ABANS D'INTERESSOS I IMPOSTOS)

PER CADA 100€ DE RECURSOS PROPIS, LES EMPRESSES N'HAN OBTINGUT 4,66 DE BENEFICI NET.

EL MARGE DE BENEFICI MITJÀ DE LES EMPRESSES ÉS D'UN 4,1%

### EQUILIBRI FINANCER



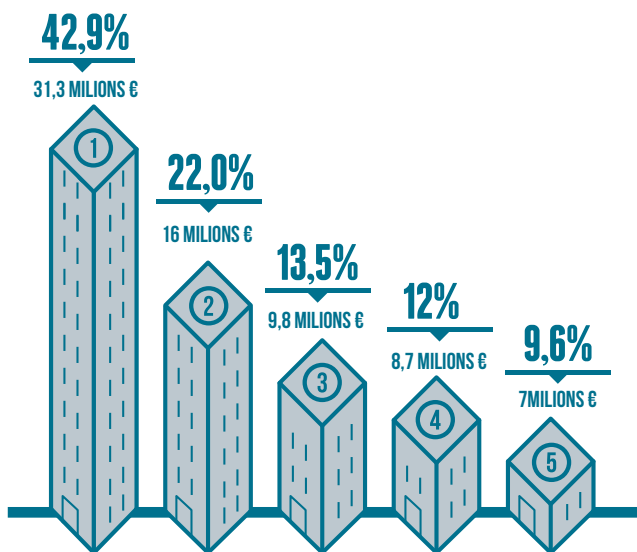
ELS VALORS ÒPTIMS ORIENTATIUS SÓN ENTRE 1,5 I 1,9 I UN VALOR INFERIOR A 1 INDICA PROBLEMES PER FER FRONT ALS DEUTES I OBLIGACIONS A CURT TERMINI.

## EVOLUCIÓ DE LA DESPESA DELS AJUNTAMENTS (€/HAB.) 2014



DESPESES TOTAL    DESPESES DE GESTIÓ ORDINÀRIA    INVERSIONS    ALTRES DESPESES\*

## DISTRIBUCIÓ DEL PRESSUPOST DE LES ADMINISTRACIONS LOCALS



**72.884.201€**

INCREMENT DEL 10% RESPECTE DEL 2013

**PRESSUPOST TOTAL DE LES ADMINISTRACIONS LOCALS DE LA GARROTXA**

- 1- AJUNTAMENT D'LOT
- 2- CONSELL COMARCAL DE LA GARROTXA
- 3- MUNICIPIS 2.001-3.000 HAB. (3)
- 4- MUNICIPIS 1.001-2.000 HAB. (6)
- 5- MUNICIPIS FINS A 1.000 HAB. (11)

ENTITATS ACTIVES 2015

350-400

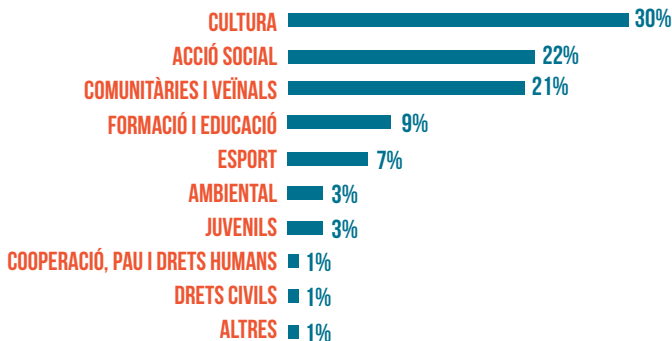
ENTITATS

XIFRA ESTIMADA



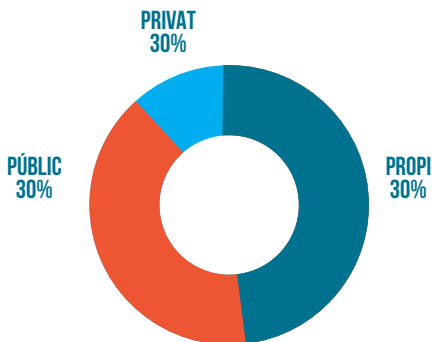
1 ENTITAT  
PER CADA  
150 HABITANTS

ÀMBITS D'ACTUACIÓ



PROCEDÈNCIA DEL FINANÇAMENT

ANYS DE CONSTITUCIÓ

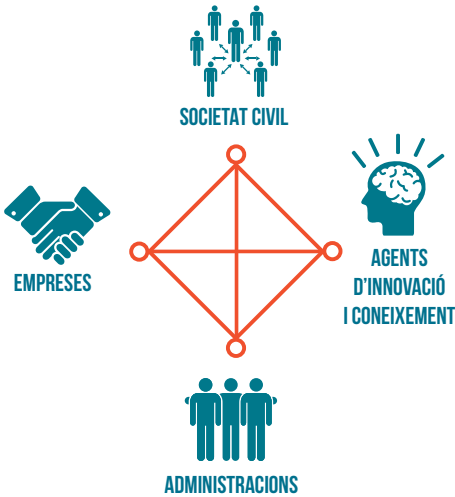


40%

DE LES ENTITATS  
HAN NASCUT  
EN EL SEGLE XXI



## ENQUESTA DE PERCEPCIÓ ALS ACTORS 2016



### NOMBRE D'ENQUESTES

ACTOR	ENVIADES	RESPOSTES	%
EMPRESSES	1.402	100	7,1%
ADMINISTRACIONS	54	31	57,4%
SOCIETAT CIVIL	231	28	12,1%
AGENTS D'INNOVACIÓ I CONEIXEMENT	81	20	24,6%
<b>TOTAL:</b>	<b>1.768</b>	<b>179</b>	<b>10,1%</b>

S'IDENTIFIQUEN QUATRE ACTORS QUE CONFIGUREN I INFLUEIXEN EN EL CONTEXT ECONÒMIC, SOCIAL I MEDIAMBIENTAL DE LA GARROTXA

## VALORACIÓ DELS ÀMBITS ECONÒMIC, SOCIAL I MEDIAMBIENTAL

NOTA SOBRE 10



**ÀMBIT ECONÒMIC 6,4**



**ÀMBIT SOCIAL 7,0**



**ÀMBIT MEDIAMBIENTAL 6,8**



**DINAMISME EMPRESARIAL 7,0**  
**ESPERIT EMPRENEDOR 6,8**  
**INNOVACIÓ I DESENVOLUPAMENT TECNOLÒGIC 6,5**

**ÚS DEL CATALÀ 8,3**  
**ACTIVITAT ESPORTIVA 7,5**  
**ASSOCIACIONISME 7,4**

**PAISATGE 8,2**  
**ESPAIS NATURALS 7,3**  
**BIODIVERSITAT 7,3**



**COL·LABORACIÓ ENTRE ADMINISTRACIONS I EMPRESSES 5,7**  
**LLOCS DE TREBALL OFERTS 5,7**  
**TELECOMUNICACIONS 4,7**

**HABITATGE 6,7**  
**COHESIÓ SOCIAL 6,7**  
**JUSTÍCIA 6,1**

**GESTIÓ ENERGÈTICA 6,8**  
**GESTIÓ FORESTAL 5,4**  
**ÚS D'ENERGIES RENOVABLES 5,0**

## ÍNDEX DE FELICITAT

VALORACIÓ SUBJECTIVA SOBRE EL PROPI GRAU DE FELICITAT  
NOTA SOBRE 10



2016 > 7,5  
2015 > 7,0

### EMPRESES

2016 > 7,4  
2015 > 7,4

### ADMINISTRACIONS

2016 > 7,3  
2015 > 6,3

### SOCIETAT CIVIL

2016 > 8,0  
2015 > 6,8

### AGENTS D'INNOVACIÓ I CONEIXEMENT

2016 > 7,1  
2015 > 6,4

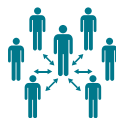
## PRINCIPALS MILLORES PROPOSADAES ALS ACTORS



### EMPRESES



### ADMINISTRACIONS



### SOCIETAT CIVIL



### AGENTS D'INNOVACIÓ I CONEIXEMENT

- MÉS COOPERACIÓ	- SIMPLIFICAR I AGILITZAR ELS TRÀMITS ADMINISTRATIUS	- MÉS COORDINACIÓ	- MÉS TRANSFERÈNCIA DE CONEIXEMENT
- MÉS RESPONSABILITAT SOCIAL EMPRESARIAL	- MÉS COOPERACIÓ	- MÉS COOPERACIÓ	- MÉS ADAPTACIÓ A LES NECESSITATS DEL TERRITORI
- MILLORS CONDICIONS LABORALS	- UN ROL DINAMITZADOR MILLOR	- MILLOR COMUNICACIÓ DE LES SEVES ACTIVITATS	- MÉS COOPERACIÓ

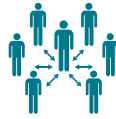
## PROPOSTES DE MILLORA PER PART DELS ACTORS



**EMPRESSES**



**ADMINISTRACIONS**



**SOCIETAT CIVIL**



**AGENTS D'INNOVACIÓ I CONEIXEMENT**

### CREEM

#### COMARCA

- VARIANT OLOT I LES PRESES

- MAJOR RESPONSABILITAT SOCIAL CORPORATIVA  
- VARIANT OLOT I LES PRESES

- VARIANT OLOT I LES PRESES  
- MAJOR CONSCIÈNCIA MEDIAMBIENTAL POBLACIÓ  
- POTENCIAR COMERÇ PROXIMITAT

- VARIANT OLOT I LES PRESES  
- CICLES UNIVERSITARIS

#### PAÍS

- SOBERANIA PRÒPIA  
- AJUDES A L'EMPRENEDORIA I LA INTERNACIONALITZACIÓ

- MILLOR COOPERACIÓ ENTRE ADMINISTRACIONS

- PACTE EDUCACIÓ  
- SOBERANIA PRÒPIA

- MÉS DESCENTRALITZACIÓ

### CANVIEM

#### COMARCA

- MODEL ECONÒMIC (APOSTA PER I+D I LES ENERGIES RENOVABLES)  
- TELECOMUNICACIONS

- MÉS ECONOMIA SOCIAL

- MILLORAR PARTICIPACIÓ CIUTADANA  
- MILLOR TRANSPORT PÚBLIC

- TELECOMUNICACIONS

#### PAÍS

- INFRAESTRUCTURES VIÀRIES  
- LLEI ELECTORAL ACTUAL

- CONDICIONS LABORALS

- CLASSE POLÍTICA ACTUAL

- MODEL EDUCATIU  
- MERCAT ENERGÈTIC

### ELIMINEM

#### COMARCA

- GESTIÓ ADMINISTRACIONS PÚBLIQUES

- DESIGUALTAT SOCIAL

- DESIGUALTAT SOCIAL

- EXCÉS NOMBRE AJUNTAMENTS

#### PAÍS

- LLEI FUNCIONARIAT

- RETALLADES SANITAT, SERVEIS SOCIALS I EDUCACIÓ

- CORRUPCIÓ  
- POBRESA

- BUROCRÀCIA ADMINISTRATIVA

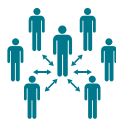
## FACTORS CLAU I MOTIVACIONS



EMPRESSES



ADMINISTRACIONS



SOCIETAT CIVIL



AGENTS D'INNOVACIÓ I CONEIXEMENT

### ELEMENTS CLAU DE L'ÈXIT DE L'ORGANITZACIÓ

ATENCIÓ I SERVEI AL CLIENT /PERSONALITZACIÓ	PROFESSIONALITAT I FORMACIÓ DEL PERSONAL	TREBALL EN EQUIP	ANÀLISI I ANTICIPACIÓ A LES NECESSITATS DEL MERCAT
PROFESSIONALITAT /SERIOSITAT	BONA ORGANITZACIÓ INTERNA	COMPROMÍS VERS UN OBJECTIU	EQUIP HUMÀ
QUALITAT	TREBALL EN EQUIP / COORDINACIÓ ENTRE LES DIFERENTS ÀREES	PASSIÓ / IL·LUSIÓ / MOTIVACIÓ	BUSCAR SOLUCIONS A PROBLEMÀTIQUES CONCRETES
CREATIVITAT / INNOVACIÓ	VOCACIÓ DE SERVEI AL CIUTADÀ	BON AMBIENT	TREBALL EN EQUIP ENTRE TOTS ELS DEPARTAMENTS INTERNS

### PRINCIPALS MOTIVACIONS PERSONALS PER TREBALLAR A L'ORGANITZACIÓ

IL·LUSIÓ / SATISFACCIÓ	COL·LABORAR EN LA PROSPERITAT DEL MUNICIPI -COMARCA	AFICIÓ / PASSIÓ PER L'OBJECTIU DE L'ENTITAT	ASSOLIR NOUS REPTES
GUANYAR-SE LA VIDA / INGRESSOS	VOCACIÓ DE SERVEI A LA COMUNITAT	CONTRIBUIR A LA VIDA SOCIAL DE LA COMARCA	MILLORAR EL CONEIXEMENT I CAPACITATS DE L'ORGANITZACIÓ
APRENDRE	APRENENTATGE CONSTANT	MILLORA DE L'ENTORN SOCIAL / TRANSFORMACIÓ SOCIAL	LIDERAR UN EQUIP CLAU EN LA COMPETITIVITAT DE L'ORGANITZACIÓ
DONAR SERVEI A LES PERSONES	ASSOLIR OBJECTIUS	FAFAVORIR EL CREIXEMENT PERSONAL DELS ALTRES I FOMENTAR VALORS	MILLORAR L'EFICIÈNCIA DELS PROCESSOS

## SABIES QUE...?

- ...una empresa de la comarca està treballant per fabricar el paper tissú més ecològic del món?  
(LC Paper)
- ... el primer web de comerç electrònic en el sector òptic (encara en funcionament) de tot l'Estat espanyol va ser creat per una empresa olotina ara fa 15 anys? (Centre Òptic Fluvià, SC)
- ...la Garrotxa té dues vegades i mitja més entitats per habitant que la ciutat de Barcelona?  
(Panoràmic 2015)
- ... l'empresa de transport de mercaderies més antiga de Catalunya (des de 1879) és de la comarca?  
(Transports Tresserras, SA)
- ...els professors de guitarra dels principals conservatoris com el Liceu de Barcelona, el de París o Berlín i d'altres d'arreu del món, així com artistes com Raimundo Amador o Josemi Carmona, fan servir cordes fabricades a Santa Pau?  
(Knobloch Strings)
- ...el primer sistema de producció d'energies renovables (biomassa, la solar fotovoltaica i la geotèrmia) combinat amb gas natural per subministrar calor, fred i electricitat a equipaments municipals és a Olot? [Projecte District Heating Olot, Plaça Mercat i edificis públics que l'envolten  
(UTE Gas Natural i Wattia)]
- ... la Garrotxa és l'única comarca de Catalunya on la taxa d'atur del col·lectiu de persones amb malaltia mental o discapacitat intel·lectual és gairebé del 0%?  
(La Fageda Fundació i Integra)
- ...el Parc Natural de la Zona Volcànica de la Garrotxa i Noel Alimentària estan treballant amb el projecte "Busquem arbres amb història de la Garrotxa", amb l'objectiu d'identificar els arbres monumentals, notables i singulars de la comarca?  
(Parc Natural de la Zona Volcànica de la Garrotxa i Noel Alimentària SAU)
- ...la Generalitat de Catalunya va organitzar una exposició dedicada a RCR Arquitectes, "Creativitat compartida", que repassava els 25 anys d'una trajectòria caracteritzada per apostar per la pura harmonia amb l'entorn?  
(RCR Arquitectes)
- ...la primera companyia a introduir amb èxit el Panettone i Pandoro -dolços italians- al mercat espanyol (que consoliden una nova categoria dins els dolços) és de la Garrotxa?  
(Comercial Masoliver SAU)

## PREMIS I CÀRRECS INSTITUCIONALS FORA DE LA COMARCA 2015\*

	EMPRESES	ADMINISTRACIONS	SOCIETAT CIVIL	AGENTS D'INNOVACIÓ I CONEIXEMENT
PREMIS I RECONeixEMENTS	12	4	3	30
CÀRRECS	39	16	5	18

FONT: ELABORACIÓ PRÒPIA I BARÒMETRE GARROTXÍ - ENQUESTA DE PERCEPCIÓ ALS ACTORS 2015

\* VEGEU DETALL A L'INFORME

# CONCLUSIONS

---

# OBSERVEM

## ECONOMIA

### COMPORTAMENT ECONÒMIC

L'economia comarcal inicia una etapa expansiva el 2014 amb un increment del PIB que trenca la dinàmica de contracció viscuda els darrers anys. Tot fa pensar que durant el 2015 l'increment serà superior atès el comportament general de l'ocupació i dels sectors amb més impacte en la productivitat, la construcció i la indústria. Amb tot, aquesta situació també s'ha traslladat al conjunt de comarques i la Garrotxa se situa en una posició intermèdia respecte a la creació d'ocupació.

### ESTRUCTURA PRODUCTIVA

La construcció crea ocupació per primer cop des de 2008. Amb tot, els sectors que han mostrat més dinamisme de l'economia comarcal han estat la indústria i el sector serveis. De fet, la indústria ha registrat creixements per sobre del 4% entre el darrer trimestre del 2014 i el 3r del 2015, mentre que el terciari tanca l'any amb un increment interanual del 4,8%. Els tres principals subsectors industrials - l'alimentació, begudes i tabac, la fabricació de maquinària i equipament mecànic, i cautxú i plàstic- han registrat taxes interanuals trimestrals d'entre el 5-8% durant el 2015. A més, el tèxtil, la confecció i cuir creen ocupació per primer cop des de l'inici de la sèrie el 2001. Pel que fa al terciari, les activitats més dinàmiques han estat l'hoteleria i els serveis empresarials i immobiliaris, amb taxes properes al 7% interanual.

### MERCAT DE TREBALL

Durant el 2014 es va iniciar una etapa de creació d'ocupació que s'ha consolidat durant el 2015. Amb tot, aquesta dinàmica positiva és un xic menys intensa que al conjunt del Principat, sobretot pel que fa a l'evolució del treball assalariat. La millora en l'ocupació es trasllada en una reducció cada cop més significativa del nombre de persones registrades a l'atur, que disminueix un 15,4% el darrer trimestre de l'any, 4,9 punts percentuals més que la reducció registrada al conjunt de Catalunya. De fet, la Garrotxa se situa entre les comarques amb menor incidència de l'atur, la 7a. Això és fruit de l'equilibri existent entre l'activitat productiva i residencial, que comporta més oportunitats laborals localitzades al territori. Així ho constaten les taxes d'activitat i ocupació, de les més elevades de Catalunya (7a i 6a, respectivament). El punt negatiu en l'evolució dels indicadors laborals el marca el repunt de la sinistralitat iniciat el 2014 i que s'ha intensificat durant el 2015, que és fruit de la recuperació de dos sectors amb major incidència, com són la indústria i la construcció.

## COMERÇ EXTERIOR

La Garrotxa és una comarca amb una vocació clarament exportadora. El nostre territori representa prop d'un 18,2% de les exportacions de la demarcació de Girona cap a països fora de la UE o amb qui no hi ha acord bilateral (especialment a Amèrica, Àfrica i Àsia), i és la tercera comarca en importància de la demarcació. Les exportacions a tercers països respecte de les dades de 2014 tècnicament s'han estabilitzats amb un decreixement del 0,35%. El valor estimat anual és de 849,1 milions d'euros (aquesta darrera xifra inclou també les exportacions a la UE). Cal destacar que la major part dels sectors productius participen en l'activitat exportadora.

## TURISME

El model turístic basat en el desenvolupament d'un turisme sostenible i intel·ligent a través de l'estratègia de la Carta europea de turisme sostenible, ha continuat essent el marc de referència del sector, que ha treballat aquest 2015 per renovar l'estratègia per al període 2016-2020. El 2015 el nombre d'establiments i la recaptació de l'impost sobre estades en allotjaments turístics han crescut, mentre que el volum de visitants informats s'ha mantingut força estable, per bé que la major part de gent informada ha estat visitant d'un dia. S'ha treballat de forma organitzada potenciant tres tipologies de producte: MICE, Natura-Actiu i Gastronomia. Cal destacar les nombroses inversions públiques de més d'1.200.000 € que s'han pogut fer en el marc d'un projecte FEDER i dels dos plans de Foment Territorial del Turisme, per a la millora i posada en valor del patrimoni natural i cultural de la Garrotxa.

## SOCIETAT

### POBLACIÓ

La població de la Garrotxa ha crescut mínimament durant el 2015, i s'ha capgirat la dinàmica negativa del 2014. L'envelliment és la principal característica de la població garrotxina, especialment entre els majors de 85 anys, que superen amb escreix la taxa catalana (2,8% vs. 4,1%). Aquest sobreenvelliment és majoritàriament femení. Malgrat reduir-se la intensitat immigratòria, la Garrotxa ha suportat la pèrdua de població dels darrers anys gràcies a la immigració, que ha provocat canvis importants en la naturalesa de la població. L'altra característica de la demografia comarcal és la importància de les llars unipersonals (27,8%), i sobretot la seva incidència en relació amb l'edat: 1 de cada 4 persones majors de 65 anys viu sola, una xifra que s'enfila al 38% entre les persones majors de 85 anys



## SERVEIS SOCIALS

Les dades dels serveis socials mostren com, en termes generals, la situació social de la Garrotxa s'ha mantingut relativament estable en comparació amb els anys anteriors. Malgrat alguns tímids indicis de millora en les xifres d'ocupació, continua existint una bossa important de persones en situació d'exclusió social que tenen dificultats per satisfer les necessitats bàsiques, així com també un nombre destacat de persones en risc d'exclusió, malgrat que disposen d'ingressos. Al marge de les problemàtiques socials derivades del context socioeconòmic, cal ressaltar la importància dels serveis adreçats a l'autonomia i l'atenció a la dependència, que a la Garrotxa són molt destacats, ateses les característiques de la població.

## EDUCACIÓ

A la Garrotxa la taxa d'escolarització de 0 a 3 anys es consolida al voltant del 50% i amb clares possibilitats de creixement si s'aconsegueixen oferir nous sistemes de bonificació. Una altra dada rellevant és que el nivell d'alumnes que acrediten l'ESO és superior a la Garrotxa que a Catalunya i que, a més a més, aquest percentatge ha anat augmentant de manera progressiva durant els últims 5 anys. Després d'aquesta etapa obligatòria, l'opció majoritària dels joves de la Garrotxa és la del Batxillerat (57%), tot i que no es redueix, un any més, el nombre de joves que abandonen el sistema educatiu en aquest impàs. Una vegada més, els resultats de les proves PAU demostren que el nivell acadèmic i formatiu de la comarca va en consonància amb la resta del territori català, i la Garrotxa presenta un percentatge d'aprovat superior al 98%. Finalment, si ens fixem en quines són les famílies professionals que acullen més joves de la comarca, observem que, parlant de CFGM o CFAM (cicles formatius de grau mitjà o cicles formatius d'art plàstiques i disseny de grau mitjà), sanitat és la que acull més alumnes. Per altra banda, si ens fixem en els estudis de CFGS o CFAS (cicles formatius de grau superior o cicles formatius d'art plàstiques i disseny de grau superior), veurem que aquesta tendència canvia i la família professional que acull més joves és la d'arts plàstiques i disseny.

## ESTUDIS UNIVERSITARIS

Durant el curs 2015-16 un total de 1.197 estudiants de la comarca de la Garrotxa cursen un grau universitari. El 38% ho fan a la Universitat de Girona, el 12% a la UB, l'11% a la UOC (universitat que només ofereix estudis a distància), el 10% a la UAB i, la resta, als altres centres universitaris catalans (UVic, UPF, UPC, UNED, URL, UDL, URV, ESDAP, UIC i UAO). Un any més, la balança continua decantant-se cap a la branca de ciències socials i jurídiques, i, a diferència de l'any passat, que suposava un 41% dels estudiants, enguany ocupa més de la meitat dels graus estudiats (el 53,4%). Un 16,2% són d'enginyeria i arquitectura. I els graus de ciències de la salut han passat de ser el 20,1% el curs 2014-15, a un 13,5% aquest

curs. L'opció de graus de ciències ha augmentat (del 6,6% al 9,1%), mentre que la d'arts i humanitats s'ha reduït del 12,8% al 7,8%.

## SANITAT

Els serveis de salut a la Garrotxa estan formats per un hospital general bàsic d'abast comarcal, 3 àrees bàsiques de salut (ABS) d'àmbit rural i una quarta ABS situada a la ciutat d'Olot. També disposa d'una xarxa de salut mental. Aquests serveis es caracteritzen per una molt bona accessibilitat, així com per una molt bona coordinació entre els tres àmbits assistencials.

Globalment, tot i l'envelliment de la població i una major utilització dels serveis públics, podem dir que la Garrotxa és una comarca amb un menor consum de recursos que la resta de Catalunya, tant en relació amb la despesa farmacèutica com ingressos hospitalaris, estada mitjana i nombre de cesàries.

Durant el 2015 es va realitzar l'enquesta de satisfacció dels usuaris de Catalunya amb els serveis de salut. Segons els resultats obtinguts, els usuaris de les ABS de la Garrotxa i de l'Hospital d'Olot i Comarcal de la Garrotxa estan molt satisfets amb els serveis que reben. Si parlem del grau de satisfacció global, valoren l'atenció primària amb una nota de 8,5 sobre 10 i de 8,91 sobre 10, en el cas de l'hospital, ambdós valors per sobre de la mitjana de Catalunya. Una de les nostres ABS és la més ben valorada globalment de tota la regió sanitària de Girona i l'hospital, el més ben valorat de la regió sanitària de Girona.

Pel que fa a la valoració feta sobre la fidelitat, podem dir que un 94,7% dels pacients atesos en centres d'atenció primària a la Garrotxa afirmen que hi tornarien (entre 91,3 i 97,5) i un 92,5 % pel que fa a l'hospital, i aquestes xifres també són millors que les globals de Catalunya.

## JUSTÍCIA

L'any 2015 han entrat 1.189 assumptes judicials als jutjats d'Olot i la Garrotxa: el 50% són procediments civils (reclamacions de quantitat, desnonaments i altres conflictes), el 35% execucions (execucions hipotecàries, etc) i un 15% procediments de dret de família (divorcis, guarda i custòdia de menors, incapacitats...). L'entrada d'assumptes judicials ha disminuït un 28% respecte del 2014. S'aprecia una disminució dels procediments civils i les execucions, que havien augmentat molt per la crisi econòmica. Concretament, en el darrer any, les peticions de desnonament han disminuït un 44% i les execucions hipotecàries un 20%. A finals de 2015, els jutjats d'Olot registren un total de 2.394 casos pendents, xifra que representa una disminució del 16% en relació amb un any abans.

Es constata l'elevat moviment de jutges que presten els seus serveis al partit judicial: durant l'any 2015 han passat pel Jutjat número 1 cinc jutges, i tres al número 2.

## LLENGUA

Durant el 2015 s'ha observat una tendència a l'alça del nombre d'alumnes de nivells bàsics, especialment en els nivells 1 i 2, segurament com a conseqüència del nou Decret d'acollida que el govern va aprovar a finals del 2014, i que valora una formació de 90 hores en llengua catalana en els tràmits d'arrelament i renovació de la residència.

Com que en un 75% l'alumnat de nivells bàsics del Servei de Català d'Olot-la Garrotxa prové d'Amèrica Central i del Sud, aquestes persones asseguren la comprensió del català amb aquestes 90 hores, però després moltes no continuen l'aprenentatge, és a dir, que més alumnat no implica més ús del català al carrer.

Si en àmbits com l'empresa, els serveis, les entitats... no es fomenta un ús real del català, molts ciutadans d'Olot no el parlaran mai. I aquest foment passa, sobretot, per fer que el català sigui necessari en l'espai públic, laboral i social.

## SEGURETAT

### Mossos d'Esquadra

El Cos dels Mossos d'Esquadra té com a finalitat la protecció de les persones i béns, així com el manteniment de la seguretat pública. Des de la Comissaria de la Garrotxa, que exerceix aquestes funcions dins l'àmbit territorial de la nostra comarca, podem afirmar que es gaudeix d'un molt bon nivell de qualitat de seguretat si ens atenem als fets penals ocorreguts i el seu impacte en la població: més d'un 50% per sota de la ràtio per cada mil habitants de Catalunya. Aquesta dada ens indica la mitjana del nivell de qualitat de seguretat de la nostra societat. La situació és deguda a la suma de sinergies, treball conjunt i implicació de les institucions, ajuntaments i, finalment, un valor afegit que és el compromís dels ciutadans: entre tots fem una Garrotxa més segura.

### Policia Municipal d'Olot

Les dades d'accidentalitat de l'any 2015 al nucli urbà d'Olot són molt similars a les de l'any anterior. Si fem una visió més àmplia dels darrers 5 anys, es pot comprovar com en els tres darrers anys la xifra de ferits ha estat estable, per sota d'anys anteriors.

Tot i això, queda feina pendent, com per exemple mirar de reduir els ferits per atropellament, avui dia un 25% del total de ferits en accidents de trànsit.

Respecte al consum i venda de drogues en espais públics, la policia municipal ha fet un esforç per controlar més aquests punts: s'han realitzat diverses detencions i ha augmentat significativament el nombre de denúncies administratives per consum. Aquest 2016 es crea el servei caní de recerca de drogues.

## HABITATGE

Des de l'any 2007, moment en què esclata clarament la crisi, es pot constatar el gran descens del nombre d'habitatges iniciats i acabats a la Garrotxa, juntament amb la baixada de preus, tot i que hi ha hagut un creixement del 154,54% respecte de l'any passat dels habitatges iniciats, amb un lleuger increment de preus.

Quant al règim de lloguer, és clara la tendència a l'alça de la contractació i la baixada de preus des del moment en què esclata la crisi, tot i que el nombre de contractacions ha baixat mínimament en relació amb l'any passat (10,80% a Olot i 9,26% a la Garrotxa), i els preus pràcticament s'han mantingut.

Pel que fa a les atencions de l'Oficina Local d'Habitatge, durant el 2015, 4 de cada 10 gestions realitzades han estat per ajuts de lloguer. Des de l'Oficina s'han portat a terme 7.840 atencions (44,86% del total) per a la tramitació i la gestió de les ajudes per pagar la renda de lloguer o prestacions econòmiques d'urgència especial, cosa que ha representat un increment del 84,29% respecte de l'any 2014. Un altre dels àmbits en el quals més ha crescut l'activitat de l'Oficina d'Habitatge durant el 2015 ha estat l'assessorament jurídic en temes d'habitatge, que consisteix a donar suport adreçat a les persones que formalitzen un contracte de lloguer o de compravenda; a les comunitats de veïns, especialment amb problemes de veïnatge i convivència, i a les persones o famílies que tenen dificultats per fer front al pagament de préstecs hipotecaris i contracte d'arrendament, i poden trobar-se en risc de perdre el seu domicili habitual, o aquelles que es troben en procediments d'execució hipotecària per impagament o desnonament per falta de pagament. Durant el 2015, s'han fet 641 gestions (3,67%) del total de l'any. Aquesta dada significa un augment del 25,68% en relació amb el 2014.

## CULTURA

D'entrada, cal tenir en compte que principalment es disposa de dades relatives a la capital de la Garrotxa. L'any 2015, l'Ajuntament d'Olot va destinar un 8,8% de la seva despesa en Cultura, fet que equival a un total de 2.600.000 euros. Aquesta xifra, però, es va incrementar fins a 3.099.697 gràcies als ingressos generats per la pròpia activitat cultural de la ciutat. En aquest marc, la despesa per habitant a Olot en aquest àmbit va ser de 91,31 euros per persona. Cal destacar que del total de la despesa realitzada, un 53% es va destinar al desenvolupament d'activitats culturals i només un 30% a personal.

Pel que fa a la programació, cal destacar els 63 espectacles d'arts escèniques, cosa que suposa una mitjana de 1,2 representacions a la setmana, i els més de 200 concerts, que equivaldrien a pràcticament a 4 a la setmana.

Pel que fa als Museus d'Olot, l'any 2015 van registrar 75.500 visitants, dels quals pràcticament un 30% van ser escolars.

Quant al pes de les indústries culturals dins l'activitat econòmica, la Garrotxa té 61 centres

de cotització culturals, que ocupen un total de 269 persones. Això significa un pes específic del 3% en relació amb el nombre d'empreses registrades a la comarca.

## ESPORTS

La Garrotxa és una comarca molt rica esportivament parlant, tant per la quantitat de practicants (d'esport escolar, federat i de lleure), i de diversitat de disciplines (32), com per la qualitat dels espais i entorns on es practica.

Quaranta-quatre (44) entitats de totes les modalitats, pràcticament totes amb estructures no professionalitzades, vertebren un teixit associatiu prou plural.

Esportivament, sobresurten els èxits del Club Patinatge Artístic Olot amb 11 europeus i, de moment, 9 títols mundials, i la UE Olot lluitant a la 2a Divisió B.

Socialment, la comarca compta amb entitats de referència a nivell gironí com el Club Natació Olot amb 8.715 socis (la tercera xifra més alta de la demarcació), i amb fins a 44 entitats de tipologies molt diverses, entre les quals alguna, com el CC Bas, amb uns 180 socis, és capaç de mobilitzar centenars de voluntaris i de tirar endavant la marxa cicloturista organitzada per una entitat sense ànim de lucre més nombrosa de tot l'Estat, amb un límit tancat des de fa 6 anys en 3.000 inscrits: la Terra de Remences.

## RELIGIÓ

Les dades del mapa religiós de la Garrotxa mostren com la nostra comarca compta amb 170 centres de culte, 158 dels quals corresponen a l'Església catòlica i la resta, 12 centres, a minories religioses. En comparació amb el conjunt de Catalunya, la Garrotxa compta amb una proporció més baixa de centres de culte de minories religioses, ja que al conjunt del país n'hi ha un 16,8%, mentre que a la Garrotxa la xifra disminueix fins al 8%. La majoria dels centres de culte de minories són esglésies evangèliques (5), seguits de l'islam i el budisme (2 centre cadascun), i una església oriental, un centre sikh i un centre de Testimonis Cristians de Jehovà. El Grup de Diàleg Interreligiós d'Olot, que es va constituir formalment l'any 2009, és un espai de trobada i coneixement mutu entre les diferents confessions, que afavoreix la sensibilització al voltant de la diversitat religiosa.

# TERRITORI I MEDIAMBIENT

## DADES GENERALS D'INTERÈS MEDIAMBIENTAL

El 90% de la població de la comarca viu en nuclis de població i la resta en disseminats.

Eines de planificació territorial: tots els municipis disposen del Pla d'acció local per a l'energia sostenible (PAES) i estan adherits al Pacte d'alcaldes per la lluita contra el canvi climàtic, i dinou tenen aprovat el seu Mapa de capacitat acústica. Es disposa d'un pla de prevenció d'incendis forestals (PPI) comarcal, un PPI del Parc Natural de la Zona Volcànica de la Garrotxa i quatre PPI propis d'associacions de defensa forestal.

Existeixen 27 infraestructures de gestió mediambiental: un dipòsit de residus municipals, una planta de compostatge, quatre deixalleries i 21 estacions depuradores d'aigües residuals.

S'han signat 53 acords de custòdia del territori que cobreixen una superfície de 3.050 ha.

#### MEDI ATMOSFÈRIC I CANVI CLIMÀTIC

La precipitació mitjana d'aquest 2015 ha estat de 816 mm. L'estació on s'ha registrat una major precipitació ha estat la d'Olot, amb 998 mm, i la que menys, la de Sant Iscle de Colltort (Sant Feliu de Pallerols), amb 675 mm.

Les mesures d'ozó preses a l'estació de Can Jordà (Santa Pau) indiquen que els nivells d'ozó en els darrers tres anys es troben just per sota el llindar del valor objectiu de protecció de la salut humana (VOPS) que és bo de no superar.

De les més de 400 mesures d'emissions electromagnètiques fetes entre els anys 2013 i 2015, en cap punt se supera el nivell màxim permès per la normativa.

#### AIGUA

La qualitat de l'aigua dels cursos fluvials mostrejats el 2015 és "bona" o "molt bona" en el 60% de punts. Un 94% de les mostres d'aigua subterrània analitzades presenten valors de concentració de nitrats pes sota del valor màxim admès per la normativa.

De les 770 fonts inventariades a la Garrotxa (any 2010), se n'han classificat 76 d'interès alt, 200 d'interès mitjà i la resta d'interès baix.

Les infraestructures de gestió de sanejament d'aigües residuals cobreixen el 95% de la població comarcal.

#### BIODIVERSITAT I MEDI NATURAL

En els darrers cinc anys s'han registrat 22 terratrèmols des de l'accelerògraf d'Olot. L'únic amb epicentre a la Garrotxa, de magnitud 2.0, va tenir lloc el 23 de juliol de 2013.

Un 53,6% de la superfície de la Garrotxa està protegida mitjançant diferents figures. Sant Feliu de Pallerols és el municipi que en té més, un 93%, i Maià de Montcal el que menys, un 3%. El 54% de la superfície de reserves naturals de l'interior del Parc Natural (1.180,4 ha) és al terme municipal de Santa Pau.

De les 68 poblacions de cranc de riu que s'estimava que hi havia l'any 1992, s'ha passat a les 43 el 2015. Aplicant un índex de viabilitat, de les 22 poblacions considerades viables el 1992, ara només en queden 7.

A la Garrotxa hi ha 199 finques forestals, o agrupacions de finques, que disposen d'un instrument d'ordenació forestal. Cobreixen 26.066 ha.

Entre els anys 1987 i 2015 hi ha hagut 181 incendis forestals a la comarca que només han cremat 103 hectàrees. Per a la prevenció i extinció d'incendis forestals hi ha adequats 18 punts d'aigua.

## RESIDUS

El 2014 la producció de residus municipals a la Garrotxa ha augmentat un 3%. El nivell mitjà de selecció és del 40%.

Des de l'any 2007 al 2014, la producció de residus industrials declarats a la Garrotxa ha disminuït un 30%, fins a les 54.885 tones anuals.

L'any 2015 han entrat un 1,2% més de residus al dipòsit controlat de residus de la Garrotxa, la qual cosa representa 21.500 tones.

## ACTORS

### SOCIETAT CIVIL

A la Garrotxa hi ha entre 350 i 400 entitats en actiu, a les quals s'estima que estan vinculades unes 41.000 persones. Això significa que hi ha una associació per cada 150 habitants, que representa una densitat associativa 2'5 vegades més gran que a Barcelona.

Segons resultats del Panoràmic\*, l'associacionisme de la Garrotxa es dedica majoritàriament a activitats culturals (un 30%), d'acció social (22%) i comunitàries o de veïns (21%). La seva font de finançament és sobretot pròpia (un 48%), mentre que un 41% ve de recursos públics i només un 11% s'aconsegueix del sector privat. En relació amb l'antiguitat de les entitats, destaca que el 40% s'han creat aquest segle XXI i, pel que fa al perfil de persones que hi participen, en general hi ha més dones que homes. Algunes de les qüestions que actualment preocupen més les entitats són la burocràcia que han de resoldre, la manera d'ampliar la base social, manca d'espais i equipaments per dur a terme la seva activitat i la necessitat de treballar en xarxa entre elles.

\*El Panoràmic: enquesta que han contestat 102 entitats de la Garrotxa aquest 2015.

### BARÒMETRE GARROTXÍ

Els diferents actors de la comarca de la Garrotxa declaren tenir un elevat índex de felicitat. Tots coincideixen a assenyalar el teixit civil, la biodiversitat natural i el dinamisme empresarial com tres dels grans punts forts de la Garrotxa. I també coincideixen a l'hora d'assenyalar les mancances. Dins l'àmbit econòmic, el punt més crític són les infraestructures viàries i de telecomunicacions, sobretot la construcció de la variant d'Olot i les Preses. Dins l'àmbit social, parlen de la necessitat de reduir les desigualtats socials existents, i, dins l'àmbit mediambiental, assenyalen la protecció de l'entorn i la conscienciació de la població d'aquest gran valor de la comarca.

# OPINEM

Malgrat que és molt prematur fer una anàlisi exhaustiva de les dades recollides en el present Observatori, sí que en podem extreure alguns trets significatius, als quals fem referència per la seva importància i perquè ens permeten opinar sobre diferents àmbits que creiem estratègics per a la millora de la competitivitat i la qualitat de vida de la comarca.

**Àmbit infraestructures.** Creiem inqüestionable i imprescindible el desenvolupament d'unes infraestructures viàries de la comarca que siguin eficients, especialment pel que fa a les variants d'Olot i les Preses. Segons les dades observades, es preveuen, en un futur immediat, greus problemes de mobilitat perquè, amb un sector industrial i comercial en creixement, i davant d'un possible cicle expansiu de l'economia, a mitjà termini les infraestructures actuals seran ineficients per poder mantenir els nivells de competitivitat de la comarca. Aquesta és una demanda compartida per tots els actors tal com es pot veure al Baròmetre garrotxí del 2016.

Per això és imprescindible la conscienciació de la societat civil, i especialment de les administracions públiques, de la necessitat de desenvolupar aquestes infraestructures de forma eficient, sostenible i sobretot urgent, i que es deixin de banda discursos demagògics.

No menys important per a una societat en desenvolupament constant, activa socialment i amb un sector industrial, altament exportador i tecnificat, és la necessitat de desplegar les infraestructures TIC necessàries que donin resposta a les necessitats socioeconòmiques del territori. És aquí, una vegada més, on la implicació de les administracions públiques i comarcals és vital per a la consecució d'aquest desplegament, que ha de facilitar, de forma ràpida i eficient que s'assoleixi un servei competitiu i de qualitat en tot el territori.

Per últim, cal destacar que, tot i que hi ha hagut avenços en l'ordenació del sòl industrial de la comarca - per cert, escàs - per part de les administracions públiques i els actors econòmics, es fa necessari establir estratègies d'acció immediata que permetin ordenar el tipus de sòl, preveure'n el destí i aprofitar sinergies entre les activitats econòmiques identificades, per tal d'optimitzar aquest recurs escàs i vital en una comarca que basa la seva economia en els sectors industrials i de serveis.

**Àmbit transferència del coneixement/noves professions.** Un altre handicap per al desenvolupament de la comarca és la capacitat de generar talent i retenir-lo, i aportar competitivitat al sector industrial, ja que directament o indirecta representa el 50% de l'ocupació comarcal.

La indústria està patint una constant tecnificació que requereix adaptar-se permanentment als continguts formatius per aconseguir personal qualificat que satisfaci aquestes necessitats. A més, cal retenir el talent i, a la vegada, inserir les persones en el món laboral, la qual cosa aportarà prestigi a aquells llocs de treball de qualificació mitjana.



Per altra banda, l'alt nivell de creativitat i innovació de la comarca demana centres de gestió i de transferència del coneixement propers, que nodreixin aquest sector innovador, atreguin el talent forà i el retenguin a la comarca. Per això, des del cercle EURAM, donem suport a iniciatives com l'associació ROBOLOT o la "locomotora energètica", que han de permetre, a mitjà termini, que la comarca s'especialitzi en la creació de noves tecnologies basades en les noves energies i en la robòtica. La intervenció de les administracions locals i comarcals és fonamental per assolir aquests objectius davant dels estaments i els centres de decisió.

Com que la Garrotxa és una comarca amb una taxa d'ocupació que depèn del sector industrial, no hem d'oblidar que la tecnificació del sector provocarà, inevitablement, una davallada de llocs de treball, i aquests treballadors hauran de ser reubicats. A més, el perfil poblacional de la comarca (sobreenvelliment, alt percentatge de llars individuals, etc.) originarà una demanda de noves professions basades sobretot en l'atenció social, tant de per la mateixa població comarcal, com per la possibilitat de diversificar el model turístic, amb un oferta de turisme de benestar que atregui persones d'arreu.

Per això és necessari que tant els actors implicats com les administracions planifiquin, a curt i a mitjà termini, una estratègia proactiva en aquest sentit.

**Àmbit social i laboral.** S'han de potenciar, arreu, com a pol d'atracció, els factors diferenciadors que presenta la comarca en matèria de grau de felicitat dels seus habitants, de territori amb un índex de seguretat alt i amb un grau de satisfacció del servei sanitari també, alt, circumstàncies que indiquen que el nivell de qualitat de vida dels habitants de la comarca és satisfactori.

Per això s'han de focalitzar les accions de promoció de la comarca sobre la base d'aquests factors de qualitat de vida que, juntament amb altres que ja hem esmentat (pols de creació tecnològica, etc.), han d'atreure nova població, fet que a la vegada permetrà adquirir una massa crítica que afavorirà la demanada interna, la creació de nous llocs de treball, etc.

No per això hem d'oblidar l'existència de bosses d'atur de llarga durada i d'exclusió social, a les quals s'ha de prestar una atenció especial, i cal valorar de quina forma es poden reduir aquestes bosses, a més d'intentar reinserir totes aquestes persones mitjançant eines com les que hem esmentat en l'àmbit de les noves professions.

**Àmbit turístic /model de negoci.** El sector turístic segueix basant el seu model en el turisme de paisatge i gastronòmic, amb el qual s'aconsegueix una ocupació mitjana aproximada del 50%. Per tal de millorar aquesta ocupació, creiem que caldria apropar l'oferta entre setmana a les demandes del sector industrial, i desenvolupar accions en l'àmbit dels esdeveniments culturals, esportius, formatius, etc. Aquestes activitats afavoririen l'estratègia a curt i mitjà termini de diversificar el model de negoci turístic i així s'optimitzarien les infraestructures actuals.

## **Cercle Euram Garrotxa**

# AGRAÏM

Donem les gràcies a les organitzacions que han contestat l'enquesta del Baròmetre Garrotxí de percepció dels actors 2016. En cas que no hagueu rebut el qüestionari i vulgueu participar el 2017, poseu-vos en contacte amb nosaltres a través del correu electrònic [observatori@euramgarrotxa.eu](mailto:observatori@euramgarrotxa.eu)

## EMPRESSES (99 de 1.402)

AATT Associats & Ramon Soler, Andròmines Juguines, Anglès a mida, Arico Forest, Armallats, Ascensors Serra, Bartoli Vila, Bas Alimentària, Bellapart, Beveland, Bugaderia Núria, Ca la iaia Veva, Can Casamitjana, Can Jou Turisme Rural, Carme Espuña- Estudi d'Arquitectura, Center Cuina Olot, Clínica Dental Plana Arcos, Coelec Instal·lacions, Comercial Rovira Pons, Consorci Transversal Xarxa d'Activitats Culturals, Criatures, CuBuS Immobiliària, Ecopel·let, Educart Serveis Educatius i Culturals, Electrònica Joan, Energy Tools Consulting, Enomina, Evann Perruquers, Faig Verd, Fajol 2013, Firalet Habitatges, Forn de Pa Joan Costa, Forn Vidal, Francisco Pages Valenti, Fruites i Verdures Anna, Fundació La Caritat, Gaavoc, Gelis Dissenyadors, Germans Esparch, Germans Sagués Vila, Gironès Bartrina Topografia, Grup Morera, Ictineu Associats, Inforlot, Instatechd 3000, Integra, Inteplast, Jordi Vayreda, Juntes 2007, La Caraba Produccions - Serveis a la Cultura, La Carpa, La Fageda Fundació, Laic 7, LC Paper, Les Cols Pavellons, Lotei, M. Guinart, Manxa 1876, Maria Carme Góngora Fernández, Mas Pineda, MasoliverGrup, Mecàniques Viro, Metalúrgica Ros, Millaray Farreras, Minguet Trans, Mutua Asepeyo, Naturhouse Olot, Noa Brands Europe, Noel Alimentària, Olot Televisió, Òptica Clara, Òptica Fluvià, Perlot, Perruqueria Home Jordi, pigment:::vayreda&vendrell, Pla d'Olot, Plana Hurtós Enginyers, Plàstics del Fluvià, Poltank, Precuinats Salt del Sallent, Prefabricats Montcal, Promocions Immobiliàries Talaixa, Ramon Barcons, Russet, Sacopa, Serrat Agrocuina Vall Bas, Serveis de Neteja i Manteniment Utilitats, Serveis Informàtics Olot, Tallers Casoal, Taval-Indebe, Tecalum, Telecomunicacions Garrotxa, Transports Badosa, Volcànic Internet, Volums - Estudi d'Arquitectura, Wattia Innova, Xemenies Rovic, Xocolaters Gluki, Zoetis Manufacturing & Research Spain.

#### ADMINISTRACIONS (31 de 54)

Ajuntaments: Besalú, Beuda, Castellfollit de la Roca, la Vall d'en Bas, Mieres, Montagut i Oix, Olot, Riudaura, Santa Pau.

Consell Comarcal de la Garrotxa, Consorci d'Acció Social de la Garrotxa, DinàmiG – Agència Innovació i Desenvolupament de la Garrotxa, Hospital d'Olot i Comarcal de la Garrotxa, Institut Municipal d'Esports i Lleure d'Olot, Policia Municipal d'Olot, Servei de Català d'Olot – la Garrotxa (Consorci per a la Normalització Lingüística), i a les administracions que han respost anònimament.

#### SOCIETAT CIVIL (28 de 231)

ADRINOC- Associació per al Desenvolupament Rural Integral, ALTRART- Associació d'Arteràpia Olot, ANC Territorial d'Olot, ANEGx- Agrupació Naturalista i Ecologista de la Garrotxa, Associació Cultural La Química, Associació de Comerciants d'Olot, Associació de Veïns Barri Eixample Popular, Cambra de Comerç de Girona, Càritas Garrotxa, Casa Cultural de Andalusia de la Garrotxa, COCIGA- Col·lectiu de Cinema Independent de la Garrotxa, Cor Juvenil Gaia, Coral Malagrida, Els Catòlics, Església Cristiana Evangèlica Beraca – Bones Notícies, Estelada 2014, Grup de Joves de Montagut, IDESGA- Institut d'Estudis Socials de la Garrotxa, Mans per l'Acció Solidària, Òmnium Cultural de la Garrotxa, PEHOC- Patronat d'Estudis Històrics d'Olot i Comarca, Penya Aoapix, Taekwon-d'Olot, Turisme Garrotxa, Una Càpsula de Teatre, Unitat Contra el Racisme i el Feixisme, Xerrics d'Olot.

#### INNOVACIÓ I CONEIXEMENT (20 de 81)

Bellapart, Cales de Llierca, El Taller de Alquímia, Ema Depuració, Embutidos Monter, Escola d'Art i Superior de Disseny d'Olot, Escola Pia d'Olot, Francisco Pages Valenti, Grup Morera, IGFA, Institut La Garrotxa, Institut Bosc de la Coma, Inteplast, La Fageda Fundació, LC Paper, Manxa 1921, Noa Brands Europe, Noel Alimentària, Sacopa, Tané Hermètic.

# CERCLE EURAM GARROTXA

## QUÈ ÉS?

Som un grup d'empresaris garrotxins, compromesos i proactius, que estímem la comarca i el país, i volem que evolucionin i innovin. Estem implicats en:

### L'educació :

- un representant a la FES (Fundació d'Estudis Superiors)
- un representant a la TEG (Taula per l'Educació de la Garrotxa)
- conveni amb Robolot Team

### El medi natural:

- conveni amb el Parc Natural de la Zona Volcànica de la Garrotxa

### Amb la sanitat:

- un representant a la Fundació de l'Hospital d'Olot

### Amb la societat civil :

- un representant a la XeG (Xarxa Entitats Garrotxa)

### Amb els altres empresaris:

- dos representants a la TOE (Taula d'Organitzacions Empresariales)
- creació de la futura entitat de polígons industrials de la Garrotxa

### Amb les administracions :

- creació i edició d'aquest Observatori.

## QUI SOM? :

3D Tècnics, Arico Forest, Associació de Comerciants d'Olot, Avaluació i Planificació del Risc, Bassols Energia, Bellapart, Cartolot, CuBus Immobiliària, Electrònica Joan, Garrotxa Serveis Immobiliaris, Gelis Dissenyadors, Germans Sagués, Grup IGFA, Grup Manxa, Grup Morera, Hipra, Inteplast, Jordi Vayreda Projectteam, Josep M. Ginabreda, La Fageda, Marcel Coderch, Masoliver Grup, Metalúrgica Ros, Noel Alimentària, Olot Motor, Plantalech, Promocions i Construccions Biseroques, Restaurant La Deu, Salvador Vergés, Tadesan, Tané Hermètic, Tàvil-Indebe, Tax/Tax Olot, Transports Tresserras, Undatia, Volcànic Internet i Wattia Innova.



<http://euramgarrotxa.eu>

[cercle@euramgarrotxa.eu](mailto:cercle@euramgarrotxa.eu)

---



---

CERCLE EURAM  
GARROTXA



Ajuntament d'Olot



CONSELL COMARCAL DE LA GARROTXA



Diputació de Girona

---

#### Assistència tècnica

Activa Prospect  
Cambra de Comerç de Girona  
Consell Esportiu de la Garrotxa  
Consorti Acció Social de la Garrotxa  
Consorti de Medi Ambient i Salut Pública de la Garrotxa (SIGMA)  
Consorti de Normalització Lingüística Olot - La Garrotxa  
Fundació d'Estudis Superiors d'Olot (FES)  
Hospital d'Olot i comarcal de la Garrotxa  
Institut Català de la Salut - La Garrotxa  
Institut Municipal de Cultura d'Olot  
Institut Municipal d'Esports i Lleure d'Olot  
Institut Municipal d'Educació i Joventut d'Olot  
Jutjats d'Olot  
Mossos d'esquadra - ABP de la Garrotxa  
Oficina d'Habitatge d'Olot  
Parc Natural de la Zona Volcànica de la Garrotxa  
Policia Municipal d'Olot  
Turisme Garrotxa  
Universitat de Girona

#### Disseny i infografia

Dummiesgrafic

#### Impressió

Impremta Aubert

#### Correcció lingüística

Consorti de Normalització  
Lingüística Olot - La Garrotxa

---